

10. Городской сад – 1950 год

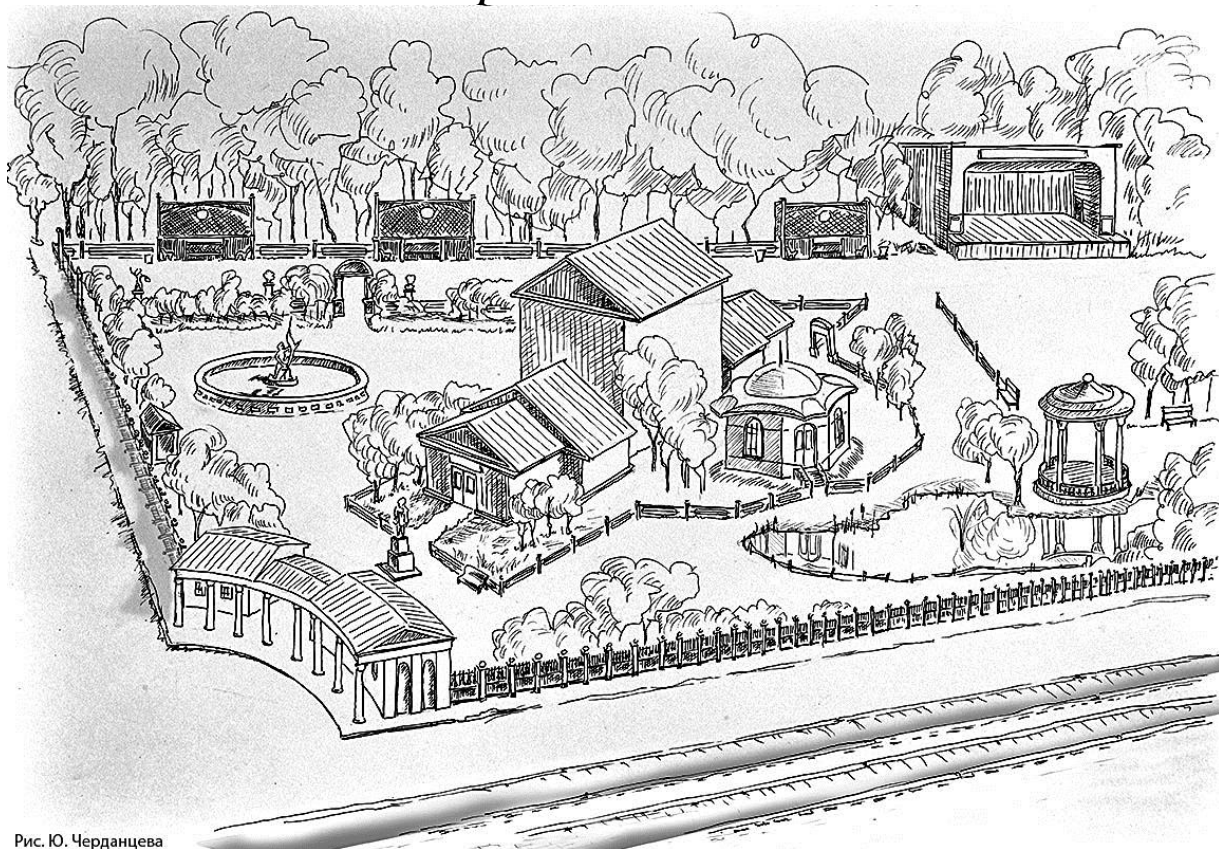


Рис. Ю. Черданцева

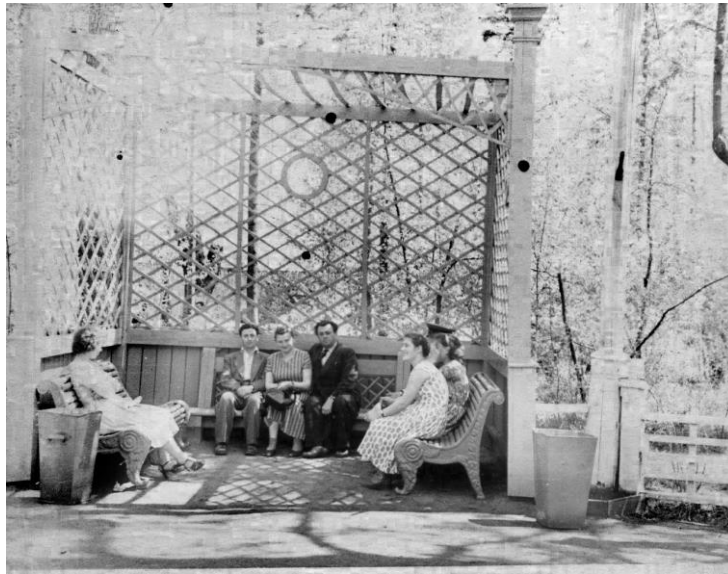
Рисунок выполнен гелиевыми ручками в 2019 году, размер А3

Центр рисунка занимает здание театра с двумя симметричными входами. Высокое строение использовалось для смены декораций. Как видно на рисунке, в 50-е годы еще оставался дореволюционный павильон (архитектор В. Ф. Оржешко, 1911 год), один из первых строений сада.

В 50-е годы директор сада П. М. Левин добился расширения территории и получил разрешение на строительство каменной арки с колоннами и кассами при входе. Эта арка (ворота), по-видимому, и была построена по проекту главного архитектора Томска Н.С. Павлова. Фигуры с вращающимися струями воды (фонтан 1907 года) сменила скульптура человека с осетром. А вот пруд и беседка были сделаны несколько позднее. При входе в центральную арку в 50-е годы сразу был виден памятник В.И. Ленину. Рядом с памятником с 50-х до 80-х годов устанавливали лозунги и плакаты («Слава КПСС» и др.). Цирк Шапито стоял правее арены для выступлений (на бывшем Лютеранском переулке).



В Городском саду. Виден старый павильон и театр. Фото 50-60-х годов. Автор неизвестен.



Беседка на аллее Городского сада. Фото Эллы Крейман, Томск, 1962 год.

К сожалению, не сохранилось ни одной схемы расположения сада 30-70-х годов. Поэтому для создания рисунка я использовал снимки сада 1900-1970 годов. Часть объектов, присутствующих на фотографиях (например, бильярдная), на рисунке не отражена.

На рисунке показано наличие рельсов на улице Советской. Удивительно, но до 1954 года томский трамвай работал на одних и тех же путях с паровозами! Тяжелые паровозы разбивали пути и стрелки, периодически обрывали контактную сеть. Днем ходили трамваи, а ночью паровозы, к их выходу на рельсы отключали напряжение. Кстати, линии до 1951 года были однопутными.

В дополнение к своему короткому рассказу приведу несколько слов из краеведческого портала «Земля томская»: *«Кроме кинотеатра, в Городском саду действовал летний театр на 820 мест с бенуаром, сценой, балконом. В нем играли спектакли, давали концерты, выступали даже гастролирующие оперные театры. В 1907 г. появилась открытая театральная сцена, а вот когда было построено здание летнего театра и где оно, конкретно располагалось на территории Горсада, выяснить не удалось, но старожилы помнят, что оно все же существовало в 1950-1960-е годы. Известно, что в этом театре 5 июня 1949 года спектаклем «Гусёнок» открылся Томский театр кукол. В 1960-е годы в летнем театре отремонтировали сцену, построили новые гримерные комнаты. К сожалению, фотографии этого театра тоже, по-видимому, не сохранились.»*

Источники:

1. Андреева, Е. А. Сад / Е. А. Андреева, Н. М. Дмитриенко // Томск от А до Я: краткая энцикл. города. - Томск, 2004. - С. 303-304.
2. Бурматов, Г. В городском саду. / Г. Бурматов // Что бывало в Томске? / Г. И. Бурматов. — [Томск, 2009]. — С. 177-182.
3. Городской сад [Электронный ресурс] : [сайт] / АО "Городской сад". - Томск, 2019. - URL: <http://gorsad-tomsk.ru/history>, свободный. - Загл. с экрана (дата обращения 8.08.2019 г.).
4. Из истории садов Томска : [110 лет Томскому городскому саду] / Том. гос. объедин. ист.-архит. музей. — Томск : [б. и.], 1996. — 15 с. : ил.
5. Майданюк, Э. К. Сады и парки Томска / Эдуард Майданюк. — Томск : Курсив, 2014. — 111 с., [1] л. портр. : ил., портр.
6. Первые общественные сады в Томске // Школьная библиотека и краеведение : опыт работы, краеведческие очерки "Из истории Томска" / Гор. научно-метод. центр при Департаменте образования г. Томска. Сред. общеобраз. шк. № 15 им. Г. Е. Николаевой ; [сост. Т. И. Медведева]. — Томск, 2002. — С. 42-45.
7. Сазонова, Н. Наш любимый сад / Н. Сазонова // Все для Вас. - 2004. — 23 июня. — С. 25.

Горсад



Центральный вход в горсад, 50-е годы

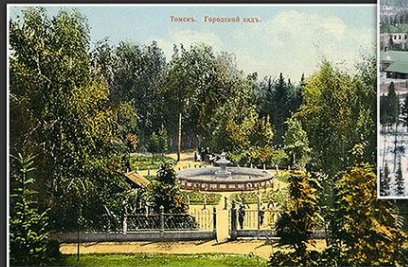
Фото П. Рыжова, 60-е годы



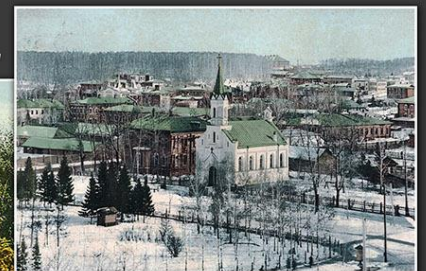
Городской сад был основан в 1886 году на месте участка Новособорной площади. Инициатором создания выступил томский губернатор Г. А. Тобизен. План сада разработал Порфирий Крылов. Сад был устроен в традициях английского пейзажного садового стиля. Были установлены скамейки, сооружен центральный павильон, рядом с которым разбит цветник, выкопан пруд, сложена из камней альпийская горка. В 1907 году фирмой братьев Бромлей был бесплатно устроен фонтан. В саду по определенным дням играл оркестр, сад использовался для проведения праздников и гуляний. Здание кирхи Святой Марии располагалось рядом с горсадом. Сохранилось деревянное здание пастората. Центральный вход в горсад — это бывший переулок Лютеранский. После революции 1917 года в саду проходили митинги революционно настроенных жителей. В 1936 году здание кирхи Святой Марии было снесено. В саду устраивались аттракционы, работал ресторан, играл симфонический оркестр под управлением А. В. Буждыханова и М. И. Маломета. В годы Великой Отечественной войны в горсаду жители Томска выращивали картофель. Большую часть сада ныне занимает роща, состоящая в основном из деревьев лиственных пород. В саду также есть небольшое озеро, деревянный детский городок, огороженный частоколом с башенками.



Фото 30-х годов



Начало XX века



60-е годы



70-е годы



Фото Ю. Черданцева, 2014 год

Из страниц альбома «Томск в 1000-х фотографиях и коллажах. Сады и скверы», 2017 г.

11. Перекресток пер. Беленца (бывший пер. Подгорный) и пр. Ленина. 60-70-е годы.

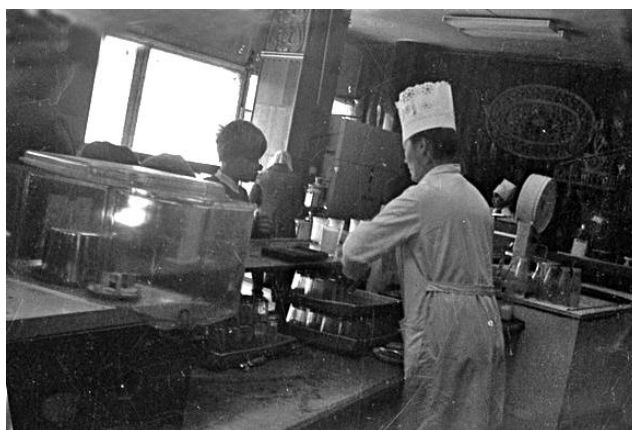


На рисунке (карандаш, тонирование, размер А3) представлен деревянный дом (пер. Подгорный, № 9, каменный дом с «колокольчиком» на крыше пер. Подгорный, 11 (оба снесены в начале 1980-х годов). Далее вдали видны здания деревянных домов № 5 и № 7 (недавно отреставрированы).

В центре рисунка двухэтажный дом с эркером и башенкой на фронтоне по пер. Подгорному, 11, он построен в начале XX века и всегда был жилым. По спискам домовладельцев на 1908 и 1915 гг. этим домом владела Анфиса Степановна Лопухова.

Справа показан магазин "Белочка", пр. Ленина, 74. Внешнюю деревянную облицовку быстро сломали, поэтому вернулись к простому и надежному старому варианту. Кондитерский магазин «Белочка» открылся в 1964 г. в новом 5-этажном здании (одновременно вместе с магазином «Дом обуви» на пр. Ленина и магазином «Спутник»), верхние этажи здания жилые. До постройки здания «Белочки» здесь было двухэтажное каменное здание, в котором располагался строительный техникум.

По данным краеведческого портала «Земля Сибирская» известно, что «до революции здесь располагалось ремесленное училище, устроенное на средства Евпраксии и Евграфа Королевых и названное их именами (Королевское ремесленное училище). Оно было открыто в 1883 году и состояло из трех отделений: слесарного, столярного и сапожного. Позднее в этом здании в 1920-е годы размещался строительный техникум. Обучение велось по двум специальностям: дорожной и архитектурной. На 1925 г. в здании числятся строительный техникум и счетно-бухгалтерские курсы».



«Белочка» славилась вкусными конфетами, а главным достоинством магазина был буфет с прилавком, за которым можно было выпить кофе. В магазине продавались молочные коктейли с сиропом!

Постоянным посетителем кафетерия в «Белочке» был Владимир Суздальский, заведующий магазином «Букинист», там же любил выпить кофе не менее знаменитый томский полевой дядя Коля, позже в этом здании располагался "Ковровый двор", а сейчас открыто кафе.



Перекресток пр. Ленина и пер. Беленца, 2019 г.

Источники:

1. История названий томских улиц / [авт. кол.: Г. Н. Старикова (отв. ред.) и др.]. — [3-е изд., доп.]. — Томск : Д-Принт, 2012. - С. 152-159.
2. Сазонова, Н. История маленькой улицы / Н. Сазонова // Все для Вас. - 2004. — 29 сент. — С. 25.
3. Сазонова, Н. Такая маленькая улица / Н. Сазонова // Томские вести.— 14 февр.— С. 21.
4. Список улиц г. Томска с поименованием домовладельцев и указанием деления на полицейские, мировые и следственные участки. — Томск: Пар. тип. Н. И. Орловой, 1908. - С. 75.
5. Список улиц гор. Томска с поименованием домовладельцев и указанием деления на полицейские, мировые и следственные участки. — Томск: Пар. тип. П. К. Орловой, 1915. - С. 117.
6. Ослин, Б. Томск, который мы помним [Электронный ресурс] : [фотографии] / Б. Ослин. - [Б. м., 2006]. - URL: <http://tomsk-foto.tpu.ru/index.htm#m1>, свободный (дата обращения 27.07.2019 г.).

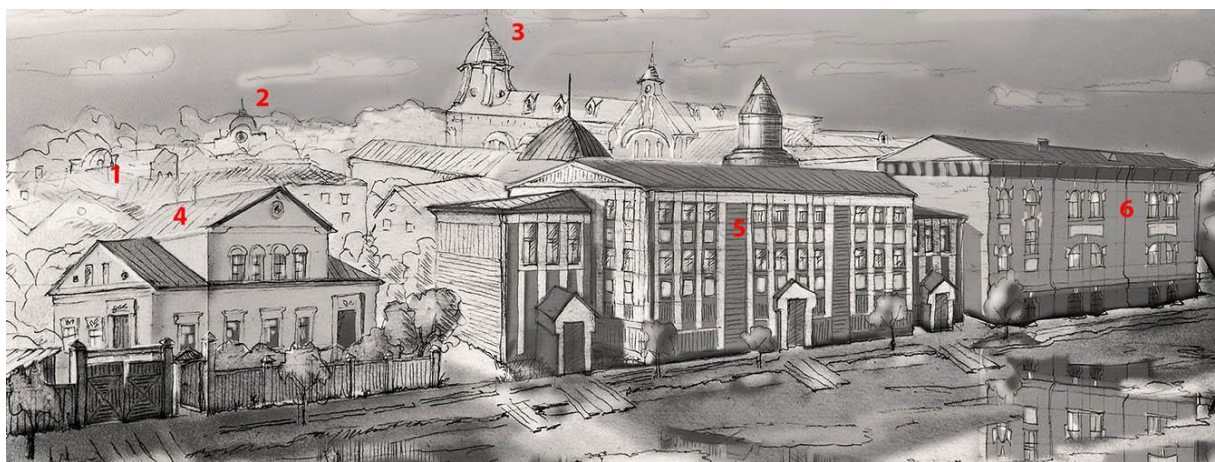
12. Улица Гагарина (Дворянская) после дождя, Томск, 1914-1917-е гг.



Рисунок Ю. Черданцева

С рисунком манежа сразу появилась сложность: место его расположения было непонятно. Было два варианта поиска его нахождения: либо на месте нового здания (ул. Гагарина, 11), либо на месте бизнес-центра (пер. Нахановича, 12). В конечном итоге, благодаря услуге краеведческого портала «Земля Сибирская» выбрано место его расположения и история открытия манежа.

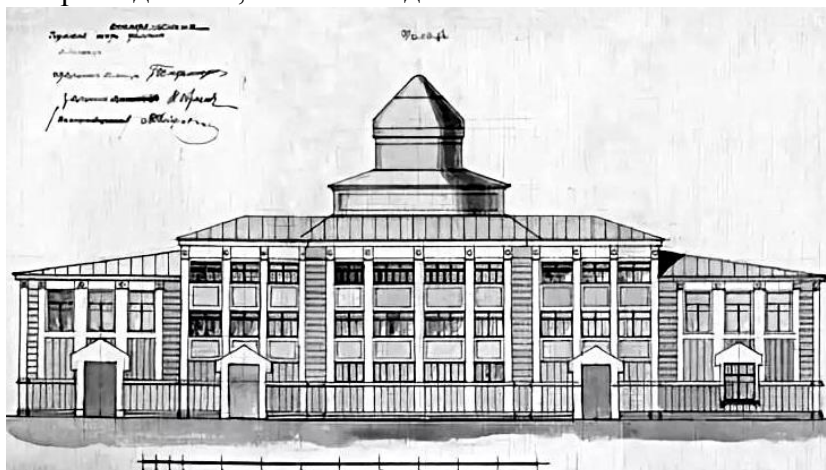
11 (24) января 1914 года в Томске по улице Дворянской, 11, открылся «Скейтинг-ринг» — деревянный манеж для катания на роликовых коньках. Он размещался в доме Анны Всеволодовны Корниловой на углу ул. Дворянской (ныне ул. Гагарина) и переулка Ямского (ныне пер. Нахановича), за зданием редакции газеты «Сибирская жизнь». Проект здания был составлен томским архитектором А.И. Лангером. С мая 1914 г. в «Скейтинг-ринге» действовал кинематограф «Гигант», а затем, после начала Первой мировой войны, скейтинг-ринг пришел в запустение. 17 (31) января 1917 г. сильный пожар полностью уничтожил здание. Сейчас на этом месте, (ул. Гагарина, 11), стоит трехэтажное здание, в котором находится бизнес-центр "Башня". В 1990-е годы здесь был магазин «Кооператор».



На рисунке: №1 (вдали) культурный центр "Аэлита"; 2 - Художественный музей; 3 - «Нижний» гастроном (ул. Нахановича); 4 - "Старый замок" (до перестройки), ул. Гагарина, 11А; 5 - скейтинг-

ринг; 6 - бывшее здание редакции журнала "Сибирская жизнь" (на перекрестке пер.Нахановича-ул.Гагарина)

Каменный (кирпичный) трехэтажный дом (6), расположенный на углу ул. Гагарина, 9 и пер. Нахановича, 9 (до революции на углу ул. Дворянской, 9 и пер. Ямского, 13) принадлежал Сибирскому товариществу печатного дела. Строительство здания началось в 1906 г. на средства товарищества. Архитектор В. Ф. Оржешко спроектировал дом четырехэтажным, но дом по неизвестным причинам был построен трехэтажным, в стиле модерн. До революции в доме по ул. Дворянской, 9 была также редакция газеты "Сибирская жизнь". В 1918-1920 -е гг. в этом помещении издавалась газета Совета рабочих и солдатских депутатов «Знамя революции». Здесь же работала народная типография № 1. В память об А. В. Адрианове и В. Д. Вегмане на здании установлены мемориальные доски. В советское время здесь попеременно размещались техникумы: горнометаллургический, электромеханический, индустриальный, геологоразведочный, с 1980-х годов — НИИ автоматики и электромеханики.



Томский скейтинг-ринг. Фасад. Проект архитектора А.И. Лангера. Фотографии скейтинг-ринга не сохранились.



Место расположения бывшего скейтинг-ринга, фото Ю. Черданцева, 2018 г.

Источники:

1. Гахов, В. «Забава наших предков» / В. Гахов // Красное знамя. — 2001. — 1 февр. (Пятница, спецвыпуск). — С. 4.
2. Майданюк, Э. К. "Эй, товарищ, больше жизни!.." : околоспортивные воспоминания / Э. К. Майданюк // Сибирская старина. — 2004. — № 22. — С. 37 - 39: ил., фот.
3. Список улиц гор. Томска с поименованием домовладельцев и указанием деления на полицейские, мировые и следственные участки. – Томск: пар. тип. П. К. Орловой, 1915. - С. 107.

13. На остановке «Главпочтамт» в конце 50-х, начале 60-х годов



Бумага, карандаш, тонирование.

В настоящее время остались здания на пр. Ленина, 58, «Стоматологическая поликлиника». Это бывший хозяйственный магазин и магазин «Avelon» пр. Ленина, 66 (бывшая лавка Сосулина). Вдали слева видны очертания Центральной аптеки.



Дом с мезонином (в центре снимка) принадлежал И.С. Семеновой.
Фото В. Пустовойтова, 1960-е годы.

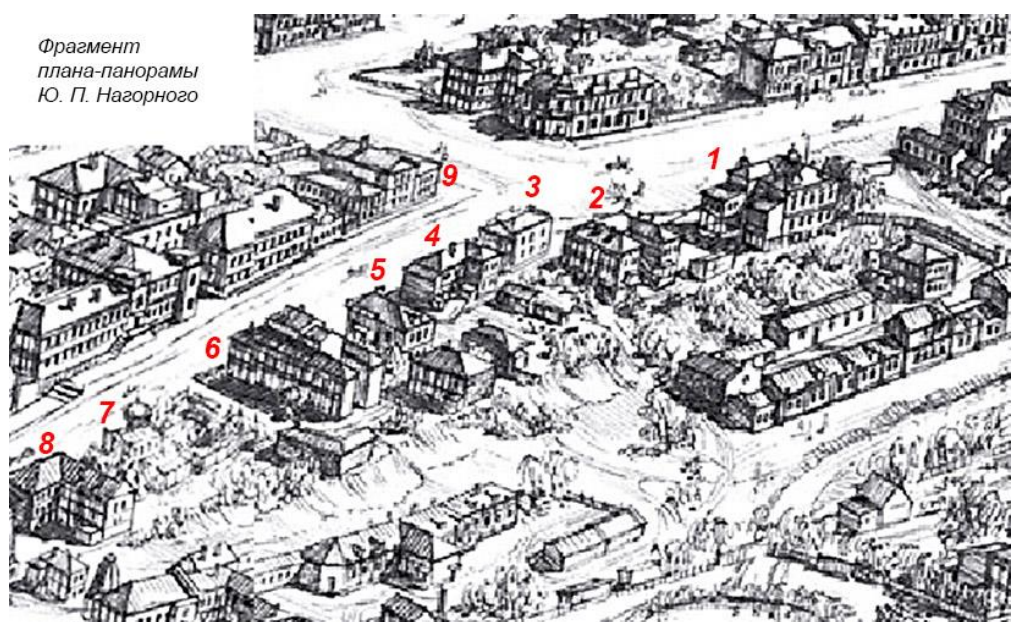
«По данным Списков домовладельцев на 1908 год двухэтажный деревянный дом с мезонином (на рисунке слева), находился на месте Почтамтского сквера (ул. Почтамтская, 19, до революции) и принадлежал Ирине Степановне Семеновой, как и ныне существующие дома – памятники архитектуры по пр. Ленина, 56 и 58. Построен был в начале XX века. В настоящее время здесь сквер с плакатами деревянного зодчества.

Каменный двухэтажный дом по современному адресу пр. Ленина, 58а, в котором располагается детская стоматологическая поликлиника, в 1908 г. принадлежал Акулине Григорьевне Харитоновой (ул. Почтамтская, 17). В 1915 г. этим домом владел уже Александр Петрович

Березницкий. Здание построено во второй половине XIX века. Вероятно, этот дом, как и двухэтажный каменный особняк с мансардой по пр. Ленина, 66 (нынешний адрес, сейчас здесь учебный корпус ТГУ) принадлежал в середине XIX века купцу 1-ой гильдии, виноторговцу Степану Егоровичу Сосулину.

При доме была лавка, в которой торговали ягодами и фруктами, цветами, зеленью, которые были выращены в оранжерее на Степановке. Это одноэтажное кирпичное здание по адресу пр. Ленина, 62. Сейчас в нём расположен магазин женской одежды "Avelon" (на рисунке - дом справа).

С. Е. Сосулину принадлежал большой квадрат территории, ограниченный нынешними ул. Источной, ул. Трифонова, пр. Ленина и ул. Беленца.» Данные о зданиях представлены краеведческим порталом «Земля томская».



1,2,3 – дома И.С. Семеновой; 4-7 – дома С.Е. Сосулина; 8- дом А.П. Карнакова; 9 – бывший кинотеатр «Фурор» (на этом месте сейчас стоит гостиница «Сибирь»).

Источники:

1. Список улиц г. Томска с поименованием домовладельцев и указанием деления на полицейские, мировые и следственные участки. – Томск: Пар. тип. Н. И. Орловой, 1908. - С. 76
2. Список улиц гор. Томска с поименованием домовладельцев и указанием деления на полицейские, мировые и следственные участки. – Томск: Пар. тип. П. К. Орловой, 1915. - С. 118.
3. Дмитриенко, Н. М. Томские купцы: биографический словарь : (вторая половина XVIII - начало XX) / Н. М. Дмитриенко ; Нац. исслед. Том. гос. ун-т, Ин-т искусств и культуры, Каф. музеологии, культурного и природного наследия ; [науч. ред. Э. И. Черняк]. — Томск : Изд-во Том. ун-та, 2014. - С. 255-256.
4. История названий томских улиц / [авт. кол.: Г. Н. Старикова, Л. А. Захарова, Е. В. Иванцова и др.]. — [2-е изд., доп. и испр.]. — Томск : D'Print, 2004. - С. 165-174.
5. Степан Сосулин // Томск : история и современность : сборник информационных дайджестов по краеведению / Муницип. информ. библиотечная система г. Томска, Муницип. б-ка "Северная" ; [сост. Н. В. Яткина, В. Г. Белицина]. — Томск. — 2004. — Вып. 2. — С. 50-52.

14. На перекрестке пр. Ленина и пер. Плеханова, 50-е годы



Гелиевые ручки, ватман, размер А3, тонирование, 2019 г.

В центре рисунка показано бывшее здание кинотеатра «Фурор» (улица Почтамтская, 20; 1911-1920-е г.г.). В этом же доме (на углу) в начале 20 века располагался продуктовый магазин. Позднее здесь квартировал Томский библиотечный техникум. В 50-е годы здание снесли, и на его месте в 1961 году построена гостиница «Сибирь». Над крышей дома № 93 (этот дом сохранился) видна высокая черная башня, возможно, это пожарная каланча, стоявшая на улице Гагарина. Данных о строительстве или сносе этого объекта в литературе не найдено. Но целый ряд снимков указывает на каланчу. Автомобили на рисунке соответствуют 60-м годам.

Известный всем магазин «Подарки» (на рис. справа) до революции назывался «Любая вещь». На втором этаже дома жила хозяйка дома А.С. Соболева. Специалисты считают, что автором проекта этого здания был знаменитый архитектор Константин Лыгин. В настоящее время здесь расположен магазин «Ярче», в котором продают продукты.



«Нарезка» кадра кинохроники 50-х годов. Хорошо видны каланча и бывшее здание кинотеатра «Фурор».



Фото 50-х годов

Снимок конца 50-х годов. На снимке показано строительство гостиницы «Сибирь».



Фото Ю. Черданцева, 2019 г.

Гостиница "Сибирь" построена там, где были снесены два дома на пр. Ленина. Фото Ю. Черданцева, 2019 г.



Фото П. Коханенко, 1968-1974 гг.



Фото 1917 года

Фото П. Рыжова 1970-е годы



Фото 2010 года

Фото Ю. Черданцева, 2017 год



Страница из альбома «Томск в 1000-х фотографиях и коллажах. Старый и новый Томск», 2017 г.

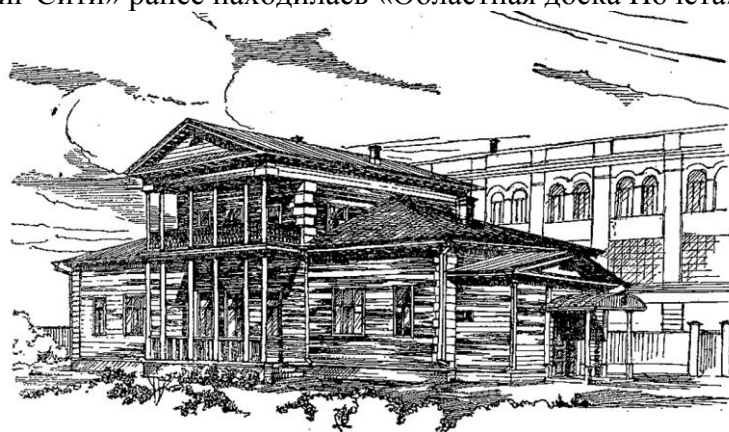
15. Big City – 100 лет назад. Рисунок относится к 30-м годам XX века



Рис. Ю. Черданцева

Карандаш, ватман, размер А3, тонирование.

На рисунке (на углу пр. Ленина и Набережной Ушайки) расположен двухэтажный деревянный дом с мезонином, который находился там, где сейчас торговый центр "Биг-Сити". Он был построен примерно в конце XIX века. Принадлежал дом по данным Списков домовладельцев Томска на 1908 и 1915 годы, как и соседний дом, каменный (краснокирпичный) по пр. Ленина, 80 (с надписью «Аптекарский магазин») Ивану Игнатьевичу Некрасову. Этот дом до революции имел адрес ул. Почтамтская, 1, а в советское время, с 1920 по 1959 гг., действительно, числился как пр. Ленина, 1. До этого (по архивному списку домовладельцев на 1878 г.) на этом месте была биржа извозчиков Шушляева, которая занимала всю западную сторону квартала современного пр. Ленина от пер. Нахановича (Ямского) до Набережной р. Ушайки. Новое поколение томичей не знает, что на месте, где сейчас находится «Биг Сити» ранее находилась «Областная доска Почёта».



23. Жилой дом № 1 на проспекте Ленина (рисунок автора)

Бывший дом И. И. Некрасова разрушен после 1950-х гг. На этом месте установлена областная Доска почета. Рисунок из книги "Томск / А. И. Попов. — М. : Государственное издательство литературы по строительству, архитектуре и строительным материалам, 1959".



Областная Доска почета. Из архива А. Батурина. 1972 год.

В центре рисунка показан Театральный сквер, в котором до 1920 года были застройки: по четной стороне пер. Ямского на 1908 г. были дома М. И. Неверова; И. Г. Елисеева; В. М. Никитина и наследников Литвинова; И. И. Некрасова, которые он сдавал внаем, в частности, Пейсахову под фотосалон. На 1915 г. дом № 6 приобрел А. Ф. Громов.

Кроме этого, на Театральный сквер выходит задняя сторона заброшенного трехэтажного каменного здания бывшего Гоголевского дома, которое числится уже по Набережной р. Ушайки, 20. Оно было заложено в 1902 г. в связи с 50-летием со дня смерти Н. В. Гоголя по проекту архитектора П. Ф. Федоровского.

За Театральным сквером на рисунке видно здание Областного художественного музея, построенного в 1901-1903 г.г., архитектор К.К. Лыгин, владелец - купчиха Н.И. Орлова. Кроме пятикомнатной квартиры хозяйки в доме располагались типография и редакция газеты «Сибирское дело», Управление и служба Сибирской железной дороги и ряд других организаций. В советское время в здании находился обком КПСС и ВЛКСМ.

Слева от дома И.И. Некрасова располагался аптекарский магазин Щепкина и Сквородова (в настоящее время здесь находится «Альфа-банк», кафе «Буланже» и ряд других организация). Правее здания И.И. Некрасова в начале XX века находились каменные склады по Набережной Ушайки, 18 (сдавались И. И. Некрасовым), здания 18а и 18б медицинского центра «Медстар», магазины «Академкнига» и «Бонита» принадлежали купцу II гильдии Ивану Константиновичу Якимову. Во флигеле в 1902 г. (магазин "Академкнига") находился магазин железных и скобяных товаров. В трехэтажном доме №18б (сейчас здесь магазин "Bonita") в 1912 г. было правление сибирского общества техников, магазин П. П. Рукавишникова, а также выставка молодых сибирских художников.

Домом № 22 Серебренникова после 1853 года владела его жена Аграфена Александровна. После её смерти дом продали городскому общественному управлению, где и открылась бесплатная больница для больных.

По Списку домовладельцев 1908 г. здания по Набережной р. Ушайки, №№ 20-22 числятся как дома городского общества. На Набережной р. Ушайки, 20 размещался Гоголевский дом. В доме № 22 в 1902 г. находилась бесплатная лечебница для бедных проходящих больных. В годы русско-японской войны тут располагалась канцелярия запасного сводного госпиталя № 4. В 1932 г. в этом здании была детская профилактическая амбулатория, а с 1938 г. - детская поликлиника № 1.



Big City, пр. Ленина, 80а, 2019 г.

Часть материалов представлена краеведческим порталом «Земля томская»

1. История названий томских улиц / [авт. кол.: Г. Н. Старикова, Л. А. Захарова, Е. В. Иванцова и др.]. — [2-е изд., доп. и испр.]. — Томск : D`Print, 2004.
2. Список улиц г. Томска с поименованием домовладельцев и указанием деления на полицейские, мировые и следственные участки. – Томск: Пар. тип. Н. И. Орловой, 1908.
3. Список улиц гор. Томска с поименованием домовладельцев и указанием деления на полицейские, мировые и следственные участки. – Томск: Пар. тип. П. К. Орловой, 1915.
4. Чайковская, О. Театральный сквер / О. Чайковская // Персона Томск. — Томск. — 2013. — № 10. — С. 62-63 : фот.



Фото Ю. Черданцева, 2015 г.

Доходный дом И. Некрасова. Здание длительное время занимал «Аптекарский магазин» Щепкина и Сквородова. В советское время здесь находилась авто-телефонная станция, затем магазин «Виномаркет». В настоящее время расположен Альфа-банк, кафе «Буланже» и ряд других фирм.



Фото 70-х годов



Фото начала XX века



Фото Б. Короткова, 1966 г.



Фото 1917 г.

Из страницы альбома «Томск в 1000-х фотографиях и коллажах. Старый и новый Томск», 2017 г.

16. Театральный сквер (50-60-е годы).



Рис. Ю. Черданцева

Гелиевые ручки, ватман, размер А3, тонирование, 2019 г.

Театральный сквер в Томске расположен на пересечении пр. Ленина (ранее ул. Почтамтская) и пер. Нахановича (ранее — Ямской переулок). В переулке у сквера до 30-х годов XX века находилась Ямская биржа. В 50-70-х гг. в центре сквера установлен памятник знаменосцу И. Кононову и памятник В. Ленину. В 60-е годы здесь открыли киоски для прохладительных напитков, поставили столики и зонтики. На рисунке слева представлен дом купца Ф.Х. Пушкикова, ныне это зрелищный центр «Аэлита». В центре показан театр-синематограф «Новь», ныне это театр юного зрителя (ТЮЗ). Правее виден Гоголевский дом (ныне здание арбитражного суда), и наконец, Аптекарьский дом Щепкина и Сквородова. Старые элементы ограды сквера (как и у кинотеатра «Горького») в 50-60-е годы оставались. Окружение зданий Театрального сквера представлено ниже в коллажах и снимках.

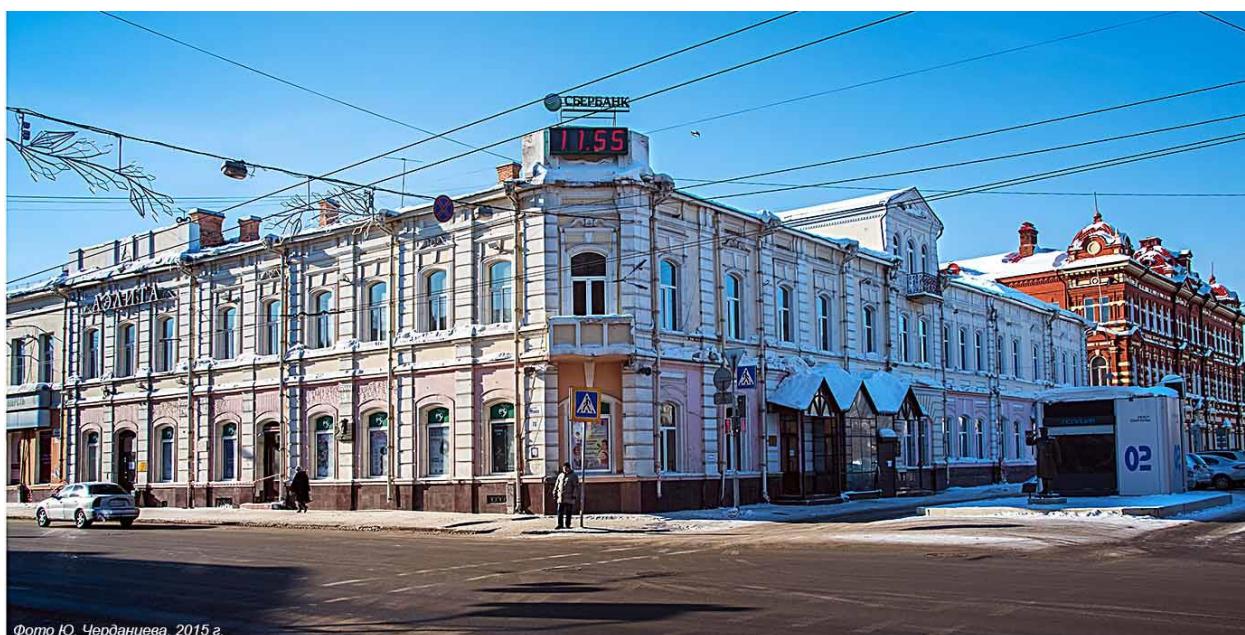
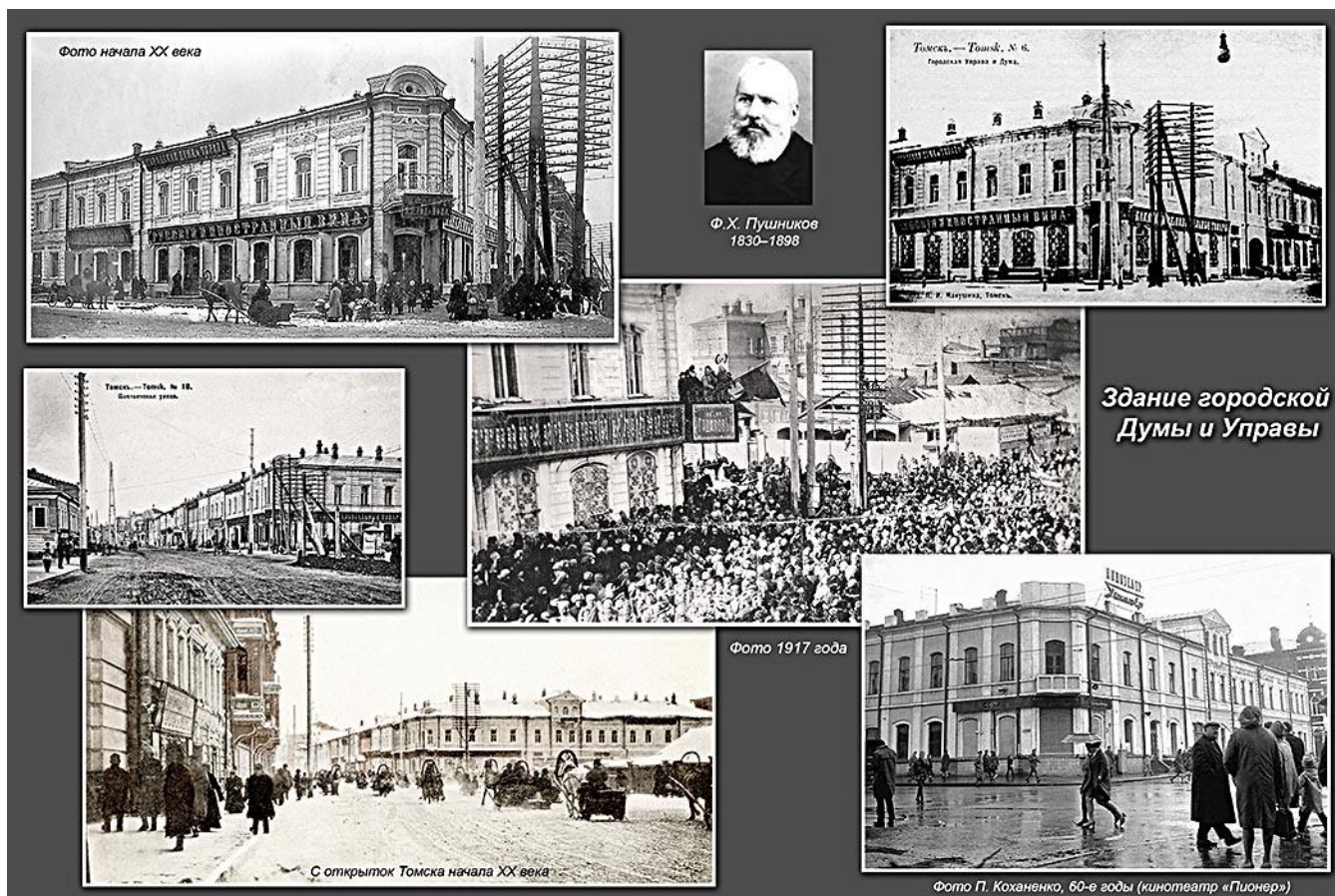
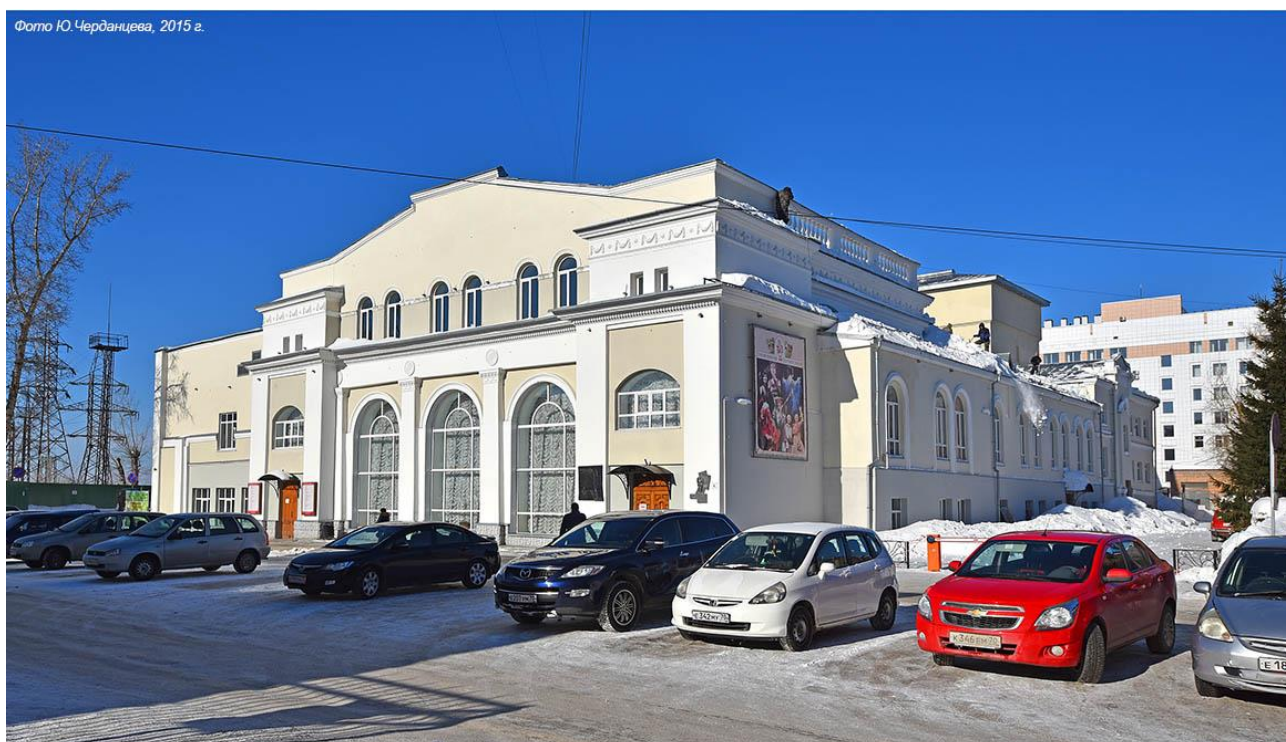


Фото Ю. Черданцева, 2015 г.

По завещанию купца Ф.Х. Пушникова здание в 1898 году было передано городскому самоуправлению. Вверху располагалась городская дума и управа, внизу были магазины. В 1917 году здесь состоялся первый съезд Совета солдатских депутатов Томского гарнизона. До 1941 года в здании размещался клуб и общежитие ТЭМИИТа, во время войны здесь находился эвакуогоспиталь. В 1963 году открылся кинотеатр «Пионер», ныне это зрелищный центр «Аэлита».



Из страницы альбома «Томск в 1000-х фотографиях и коллажах. Старый и новый Томск», 2017 г.



Театр юного зрителя, фото Ю. Черданцева, 2015 год.

На Конной площади (пересечение пр. Ленина и пер. Нахановича) в 1912 году открылся крупнейший в Томске театр-синематограф «Новый» («Новь»). Первым владельцем здания был известный томский купец А.Ф. Громов. Проект этого здания выполнил сибирский архитектор Андрей Лангер. До 1926 года здание эксплуатировалось без надлежащего ремонта, что привело к его ветхому аварийному состоянию. В 1930 году полуразрушенный кинотеатр был восстановлен, и с середины 30-х годов здание используется как театр. В 1937 году к основному зданию сделали пристройку с восточной стороны. В 1950-х годах была проведена реконструкция театра, в результате которой был изменён внешний вид здания. Во время войны в здании театра работал Белорусский Академический театр им. Янки Купалы из г. Минска. В 1945 году театр становится областным драматическим и получает имя А.В. Луначарского. С 1977 года в здании располагается Театр юного зрителя. Уникальный архитектурный памятник пережил в 2007 – 2012-х гг. капитальную реставрацию.



Фото 1921 года

Фото 40-х годов



Театр-синематограф



Фото начала 50-х годов

Фото П. Коханенко, 60-е годы

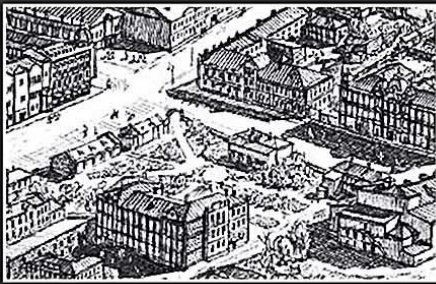


Фото М. Зильберштейна, 1937 год, театр им. А.В. Луначарского



Фото 2009 года (до ремонта)

Из страницы альбома «Томск в 1000-х фотографиях и коллажах. Старый и новый Томск», 2017 г.



Фрагмент плана-панорамы Ю. Назорого



Фото 2017 года



Фото 1921 года

Фото начала XX века

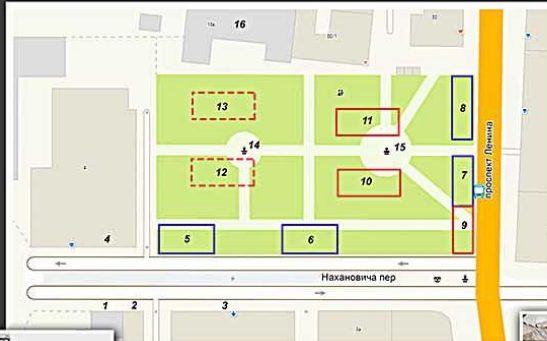


Фото 2015 года



Фото 60-х годов

На субботнике по расчистке сквера, 20-е годы



На коллаже альбома «Томск в 1000-х фотографиях и коллажах. Сады и скверы» (2017 г.) представлены здания, находившиеся в сквере до 20-го года XX века. Пройдёмся по карте-схеме (в центре коллажа): в доме Х.Г. Пивникова (1) на первом этаже обитали возчики. Бывший Сибирский общественный банк - 2. Здание Областного художественного музея построено в 1901-1903 г.г., архитектор К. К. Лыгин, владелица - купчиха Н. И. Орлова - 3. Бывший театр-синематограф «Новый» (здание ТЮЗа) - 4. Зданиями (5-13) до 1917 года владели: А. Ф. Громов, В. М. Никитин и наследники Литвинова. Часть сквера была занята строениями И.И. Некрасова (фотосалон Пейсахова). После разбивки сквера в 20-х годах были разрушены здания 9-13 (показаны красным). До 1933 года здания 5-8 еще существовали (они показаны синим), их не стало только после 50-х годов. В центре сквера установлен памятник знаменосцу Иосифу Кононову, убитому во время демонстрации 18 января 1905 года - 14.



Фото Ю. Черданцева, 2016 г.

Скульптурная композиция "Памятник музе", установлена в 2009 году -15. Гоголевский дом -16.