

История Калманской школы в 1889-1918 гг

Шпак Алина Владиславовна
Подшивайлова Ирина Васильевна
Алтайский край, с. Калманка

Введение

Актуальность темы.

Тема исследовательской работы выбрана не случайно. Калманской школе в этом году исполнится 135 лет. Много лет прошло с основания школы, но раньше же она была совсем другая, не такая как сейчас. Многое неизвестно, утеряно, но все же история своей родной школы так интересна и увлекательна. Представим, что мы перенесемся в 1889 год, придем в школу в село Калманское, а мы даже не знаем какие там правила, какие уроки? Из истории школы в период с 1889 года по 1918 год, современный ученик нехорошо знающий историю своей школы ответит только на вопросы: «Кто был первым основателем? Год основания школы?» И это все? А вот если подробно изучить новые источники, можно расширить свои знания. Эта история будет передаваться и изучаться последующими поколениями школьников. Ведь каждый должен знать, что было до их поколения, в этом им помогут не только фотографии и рассказы учителей, а так же моя исследовательская работа.

Предметом исследования являются события, связанные с открытием и развитием школы с 1889 по 1918 год. Хронологические рамки определены с момента возникновения школы до декрета Совнаркома от 23.01.1918 года «Об отделении церкви от государства и школы от церкви»

Цель работы: на основе доступных исторических источников изучить события, факты, лица, связанные с деятельностью школы в 1889-1918 гг.

Задачи:

1. Выяснить особенности Калманской школы как церковно-приходской (определить статус школы)

2. Установить личности работников школы

3. Описать условия Калманской школы

Методика исследования.

1) Поиск информации

2) Аналитическая обработка материала

3) Написание работы

Изученность темы.

Тема о церковно-приходских школах изучена хорошо. Ряд работ рассказывает о церковно-приходских школах Томской епархии. Среди них работы Волоснова Романа Юрьевича.

Р.Ю. Волоснов в работе «Политика духовных властей Томской епархии по активизации открытия и дальнейшего развития церковноприходских школ в сельской местности в к.19- нач. 20 вв» рассмотрел вопрос о том как духовные власти Томской епархии способствовали открытию и дальнейшему развитию сельских церковных школ Западной Сибири в конце XIX - начале XX в., преимущественно на примерах Алтайского округа. Он объяснил основные причины отставания в количестве церковных школ Томской епархии по сравнению с другими территориями России в первые годы после издания правил о церковных школах 1884 г. Р.Ю. Волоснов считает, что основные меры для открытия и школ в сельской местности Томской губернии являлись поощрительными: вручение наград за успехи, увеличение жалованья, предоставления льгот и т.д.

Р.Ю. Волоснов в работе «Православные школы в сельской общественной жизни Алтая конца 19- начала 20 вв» исследует школу как образовательный, религиозный, досуговый, экономический и культурный центр.

Большая часть материалов по истории Калманской школы была собрана к 100-летию школы. В материалах о периоде 1889-1918 года сообщаются следующие факты:

1. Школа открыта в 1889 году.
2. Священником был Федор Николаевич Сафонов.
3. Школа содержалась за счет средств, выделенных священнослужителем из общих пожертвований прихожан на церковь.
4. Обучалось в школе не более 50 детей.
5. Первыми учителями были А.Д. Сенцова и Е.Г. Зверева. Одна окончила четыре класса женской гимназии, другая – курсы женской гимназии.
6. В 1911 году школу посещали 100 мальчиков и 35 девочек. В основном это были дети из богатых и зажиточных семей.
7. В 1918 году в Калманке сгорела церковь, и школьное помещение заняли, приспособив под нее.

Источники, по которым были факты установлены, не сообщались, кроме Справочной книги по Томской епархии за 1911 год, которая хранилась в личном архиве бывшего учителя школы Бориса Даниловича Зинкова.

В настоящее время в сети Интернет в общем доступе оказались такие источники как:

1. «Томские епархиальные ведомости» - периодическое издание, которое издавалось в Томской епархии с 1861 года. В нем было 2 раздела: официальный и неофициальный. В официальном публиковались распоряжения, назначения, отчеты, в том числе и об открытии и деятельности школ. Этот источник позволит узнать о деятельности школы

2. Клировые ведомости – документы, которые ежегодно составлялись в церкви, позволят проследить работающих в школе учителей, их образование, количество учеников в школе.

3. «Справочные книги Томской епархии»

Новизна исследования состоит в том, что история школы прослеживается через новые исторические источники.

Глава 1. Начало школьного пути

1.1. Образование школы и ее статус

Вопрос о развитии сети школ для детей из разных слоев населения обсуждался во второй половине 19 века. 13 июня 1884 г. Александр III утвердил «Правила о церковно-приходских школах», согласно которым эти школы должны были стать основной формой обучения крестьянских детей. Эти школы имели целью «утверждение в народе православия и нравственности христианской и сообщать первоначальные полезные знания». В этих правилах определялись виды церковно-приходских школ [1, стр. 3-8].



Церковные власти Томской епархии давали разрешение на открытие школ, а затем отслеживали их деятельность. Для этого ежегодно в «Томских епархиальных ведомостях» печатали отчеты о школах епархии. В Отчете о состоянии церковно-приходских школ за 1888-1889 год говорилось, что было открыто новых 40 церковно-приходских школ. Всего их стало 163 [3, стр. 11]. Распределение по видам согласно Отчету можно представить по диаграмме.

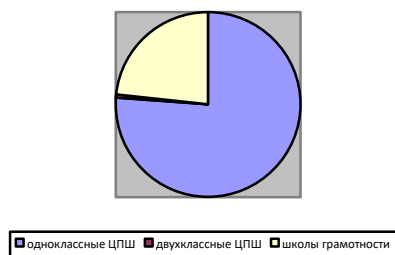


Диаграмма 1. Виды церковно-приходских школ в 1889 году в Томской епархии

Из диаграммы видно, что большинство школ относились к одноклассным церковно-приходским. Школы грамотности составляли $\frac{1}{4}$ часть от общего числа.

В 1897 году был сделан историко-статистический отчет, в котором приводились данные по численности школ разных видов в Томской епархии за 10 лет с 1883 по 1894 [11, стр.44]. Если представить эти данные в виде диаграммы, то можно проследить общую динамику развития школ.

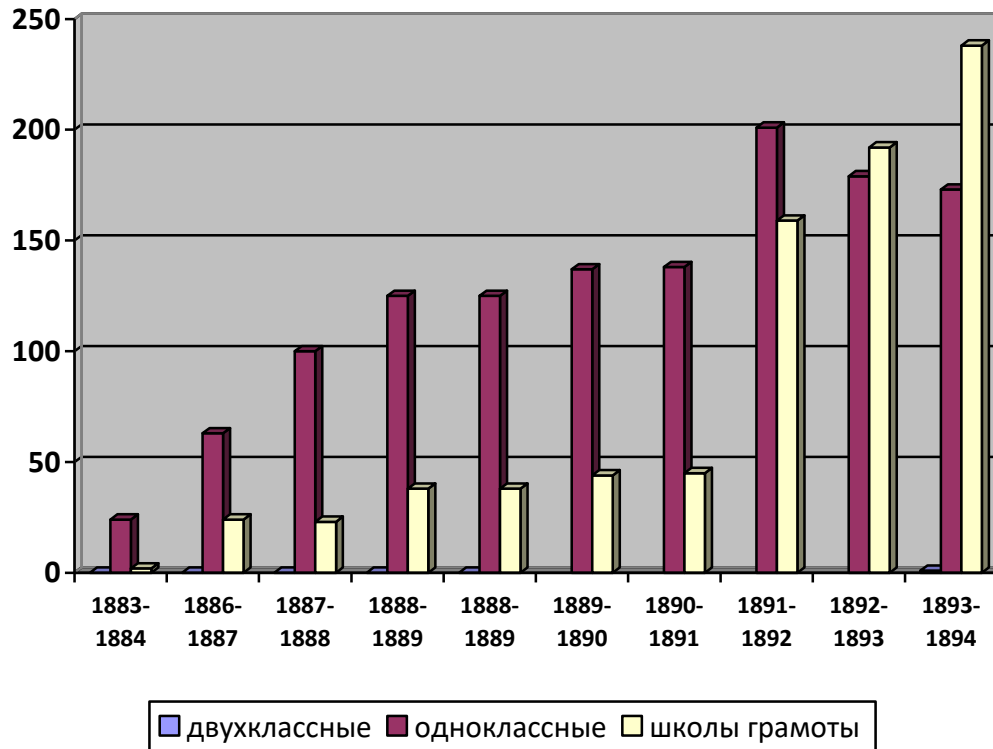


Диаграмма 2. Динамика развития школ Томской епархии с 1884 по 1894

Из диаграммы можно сделать такие выводы:

1. Наблюдается резкий рост школ грамотности с 1891 по 1894.
2. До 1892 школ грамотности было меньше, чем одноклассных школ.

В чем отличие школы грамотности от церковно-приходской школы?

В церковно-приходской школе были программы, которые определяли количество предметов и время, отведенное на их изучение, а школы грамотности могли дать только элементарные знания и умения.

В Томской епархии в 1892-1893 году были проведены проверки школ, которые позволили разграничить ЦПШ и школы грамоты [11, стр.45].

К какому виду принадлежала Калманская школа?

Об открытии школы сообщалось официально. 22 декабря 1888 года разрешили открыть школу грамотности. Из церковных сумм разрешили взять на ее открытие 10 рублей [2, стр 3].

Первый учебный год продолжался 2,5 месяца [1, стр.15]. С началом полевых работ обучение завершилось.

Таким образом, первоначально статус определялся как школа грамотности.

На основе источников была составлена таблица (Приложение 1), которая позволяет увидеть особенность: до 1894 года Калманскую школу большинство источников показывают, как школу грамотности, а с 1898 года как церковно-приходскую. О периоде с 1894 по 1898 сведения не найдены.

В источниках за 1891-1893 годы указывается, что по уровню преподавания Калманская школа стояла близко к одноклассным церковно-приходским [8, стр.30; 10, стр. 28].

Полагаю, что школа грамоты в Калманке, как показывающая успехи, была повышена в период с 1884 по 1898 год до статуса церковно-приходской, и с этого времени везде именовалась именно так.

1.2 . Условия школы

В 1888-1889 году школы Томской епархии располагались в различных типах помещений. По материалам Отчета о состоянии школ за 1888-1889 год была составлена диаграмма [4,стр.8].

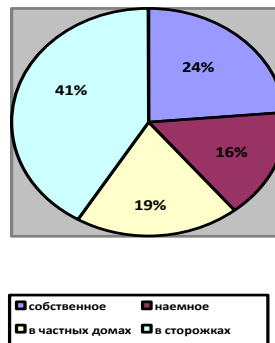


Диаграмма 3. Виды помещений для размещения школ в Томской епархии в 1889 г

Можно сделать выводы:

1. Большая часть находилась в церковных сторожках.
2. Примерно 1/4 школ имела собственные помещения.
3. 3/4 школ располагались в приспособленных помещениях.

Создать в приспособленных помещениях хорошие условия было сложно, поэтому в отчете отмечается, что 56 школ считаются удобными, а 46 неудобными.

Улучшать помещения для школ старались разными способами:

1. Пристроить к сторожке помещение для школы
2. Построить отдельное здание на средства прихожан
3. Приобрести на средства благотворителей частный дом
4. Возвести постройку или пристройку на деньги земства [4, стр.9].

Из средств епархии выделяли средства на строительство школьных помещений. 34 школы в 1888-1889 году получили от 100 до 300 рублей на постройку новых зданий [6, стр.10-11].

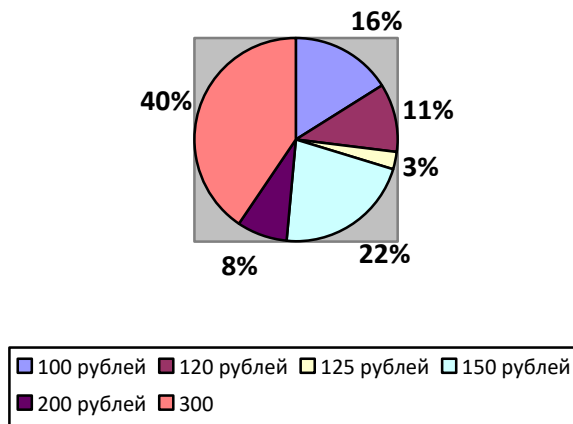


Диаграмма 4. Распределение средств для школ в Томской епархии в 1889

Сделаем выводы:

1. 2/5 школ получили максимальную сумму на строительство школ.
2. 3/5 школ выделили значительно меньшие суммы.

Калманской школе было выделено 300 рублей. Школу построили в 1888-1890 году [6, стр.10-11]. Она помещалась в отдельном здании, пристроенном к сторожке. Школа состояла из двух комнат: классной (10*7 аршин) и учительской (10*5 аршин), высотой 3,5 аршина. Классная комната была светлой и просторной, в ней было 5 окон. Стояли 6 крашенных парт, школьная доска, шкаф для книг и другая необходимая мебель. Могла вместить до 30 учеников. Имелся стол для учителя. Школа была обеспечена учебными пособиями, упоминается в отчете как одна из лучших книг [7, стр. 7-8]. В ней было 300 экземпляров.

Если перевести размеры школы в современные единицы меры, то получится, что классная комната была 7 на 5 метров, площадь ее – 35 кв.м, а учительская – 7 на 3,5 метра.

Таким образом, в сравнении с современными школами это было совсем небольшое помещение (как два современных кабинета в Калманской школе). Но для того времени такое помещение считалось большим и удобным

1.3. Численность учащихся и результаты.

О численности школьников можно судить по данным, которые содержатся в Отчетах, Справочных книгах, клировых ведомостях.

год	Число мальчиков/ выпускников	Число девочек/ выпускников	источник
1891-1892	22	Не указано	Лобатынский «О церковно-приходских школах и школах грамоты Томской епархии» Томские епархиальные ведомости, № 22 от 15.11.1893 стр. 8

1905	91/5	36/4	Клировая ведомость за 1905 (Приложение 5, рис. 4)
1905-1906	91/3	36/1	Список учителей и учительниц , представляемых к денежным и почетным наградам за особое усердие Барнаульским отделением Томского Епархиального Училищного Совета за 1905-1906 уч. год (Приложение 10, рис.9)
1909-1910	110	35	Справочная книга по Томской епархии за 1910 год [15, стр 404]

Из таблицы видно, что численность детей, посещающих школу, увеличилась за 10 лет в 6 раз. Это означает, что среди крестьян Калманки растет стремление дать детям начальное образование.

В Калманской школе (как и в других школах) детей приучали к определенным правилам поведения, пресекались ссоры и драки, прививались почтительность и послушание. При ответах дети должны были подниматься и говорить с опущенными вниз руками, при посещении посторонних – вставали и приветствовали поклоном. Про школы 31 благочиния, к которому относилась и Калманская школа, в Отчетах говорилось, что учащиеся изменились к лучшему, являясь в школу в более приличном виде, не позволяют себе ссор и драк не только в школе, но и на улице и дома. [5, стр.11]

В школе было составлено расписание. В нем были все предметы с положенным по программе количеством часов. Занятия начинались в 8 часов, а заканчивались к 13-14 ч. Уроков было по 4-5. Длились они до 1 часа. Начинались и заканчивались молитвой [5, стр.2].

Одним из важных результатов было получение свидетельства об окончании ЦПШ, которое выдавалось после экзаменов. Сохранились сведения о том, что такие свидетельства получили в 1905 году 5 мальчиков и 4 девочки, а в 1906 году 3 мальчика и 1 девочка.

Глава 2. Они несли свет знаний

2.1. Заведующий и законоучитель

Заведующим школы и преподавателем Закона Божьего (законоучителем) был Федор Николаевич Сафонов. Он был уроженцем Тобольской губернии. В 1885 году Федор был принят в Томскую духовную семинарию за казённый счёт, т.к. его отец Сафонов Николай, дьяк скончался [Приложение 2. Рис.1]. Федор учился хорошо. В те годы семинаристов делили на группы по успеваемости. Первые 14 человек, имевшие средний балл по предметам от 4 до 5, относились к первому классу учеников. В современной школе таких учеников называют отличниками и ударниками. Когда такие семинаристы оканчивали обучение, то им присваивалось звание студента, и они получали аттестат об образовании, тогда как остальные ученики только свидетельство. Федор Сафонов всегда был в числе первых учеников [Приложение 3. Рис.2]. Закончив обучение в семинарии, он становится надзирателем за семинаристами (что-то вроде современного классного руководителя, воспитателя). А когда в 1887 году открывается вакансия на место священника в Троицкой церкви с. Калманки он пишет

прошение о рукоположении в священнический сан [Приложение 4. Рис.3]. Просьба была удовлетворена и в 1888 году Федор Николаевич со своей супругой Зинаидой Николаевной приезжают в Калманку. Для них в приходе был выделен дом. Он приступает к своим обязанностям и относится ответственно. Сам Федор Николаевич становится надзирателем за состоянием школ с 1897 года, а с 1907 года благочинным.

Он не раз награждался церковными знаками отличия (скуфьей, набедренником, камилавкой и т.д.). За «ревностное и успешное исполнение законоучительских обязанностей» получал поощрения от духовных властей Томской епархии в 1893 и 1901 гг. 1 августа 1897 года Сафонов Ф.Н. получил благодарность за участие в народной переписи в звании заведующего участком переписи [Приложение 5. Рис.4]. В 1912 году Сафонова Ф.Н. наградили государственной наградой - орденом Святой Анны 3 степени.

В семье подрастали 4 детей. В 1903 году в Томской семинарии учился старший сын 16- летний Николай, в Барнаульском духовном училище - 12 летний Константин, 10летняя Елена училась в церковно-приходской школе в Калманке, а самой младшей было всего 2 года [Приложение 6. Рис.5].

Последние сведения о нем относятся к 1916 году, когда Федор Сафонов подал прошение об освобождении его от обязанностей возглавить съезд духовенства ввиду болезни [Приложение 7. Рис.6].

В 1917 году в гимназии Будкевич (г. Барнаул) училась дочь священника Сафонова Елизавета (род. 6.05.1906 г). Возможно, это была дочь Ф.Н. Сафонова.

В 1919 году он был отмечен благодарностью Высшего епархиального совета [Приложение 8. Рис. 7]. Более никаких сведений о нем и его семье не найдено.

2.2. Учителя школы

Федор Николаевич Сафонов вел уроки Закона Божьего. Остальные предметы велись учителями, или как их называют в церковных отчетах – учащими. Для сравнения данные из разных источников занесены в таблицу.

Ф.И.О. педагога	годы	Образование	жалование	награды
Зинаида Николаевна Сафонова [9,стр 6]	1893-1894	Курс при Барнаульском духовном училище		Признательность Томского епархиального училищного совета с выдачей удостоверения
Петр Субботин [9,стр 6]	1893-1894	среднее отделение Духовной семинарии		Признательность Томского епархиального училищного совета с выдачей удостоверения
Василий Алексеевич Победоносцев	1902-1903	курс в Духовном училище		
Е.С. Волкова	1902-1903 [13,стр 320]			

Прокина Екатерина	1905-1906	Свидетельство учителя	240	Премия 10 рублей (Приложение 10, рис.9)
П.Д.Сенцова [14, Стр 404]	1909-1910	4 класса женской гимназии	240 руб	
Е.Г. Зверева [14, стр 404]	1909-1910	Курсы в женской протогимназии	180 руб	

Из таблицы видно, что в школе преподавали как минимум 2 учителя. 3 педагога поощрялись благодарностями или премиями. Один из фактов приводит Р.Ю. Волоснов в своей статье «Политика духовных властей Томской епархии по активизации открытия и дальнейшего развития церковноприходских школ в сельской местности в к.19- нач. 20 вв» приводит документ, который подтверждает инициативу Сафоновых в обучении детей (Приложение 9, рис. 8) .

Заключение

Исследовательская работа «История Калманской школы 1889-1918 года» позволила мне изучить и систематизировать документальные источники об истории Калманской школы. На основе документов

удалось уточнить факты, расширить наши знания.

Во- первых, была точно установлена дата открытия школы в Калманке – 8.01.1889. Ранее существовавшее мнение, что работать школа начала с октября/ ноября 1889 года не подтвердилось.

Во-вторых, установлено, что первые годы школа имела статус школы грамоты и после 1894 года стала церковно-приходской.

В- третьих, удалось узнать подробности биографии первого заведующего школой Сафонова Ф.Н.

В – четвертых, дополнен список учителей школы, выявлены награды, которыми они поощрялись.

В – пятых, удалось составить описание школы.

В- шестых, все данные имеют документальное подтверждение.

На основе собранных материалов к юбилею школы созданы два подкаста музейного проекта «Школа, ты не старишься». Сведения могут быть использованы для создания экскурсии, стендов.

Для меня лично это тема позволила узнать много нового и интересного, научиться работать с источниками. Мой кругозор расширился. Во время работы над материалами был составлен словарь терминов, которые были не ясны, так как используются в церковной жизни и сейчас не являются широкоупотребительными.

Епархия – это территориальная единица во главе с епископом.

Благочиние – это объединяющая группа приходов, находящихся в непосредственной территориальной близости друг от друга.

Приход – это религиозная община христиан.

Дьякон – это священнослужитель первой(младшей) степени

Благочинный – это человек из числа представителей духовенства, который возглавляет благочиннический округ.

Скуфья – это повседневный головной убор православного духовенства и монархов.

Камилавка – это цилиндрический головной убор монашествующего и белого духовенства.

Набедренник – это элемент богослужебного облачения священников.

Сторожка – это небольшой домик, помещение, которое пристраивалось к церкви.

Клировая ведомость – это документ о службе лиц духовного сословия

Семинария – это учебное заведение для подготовки христианского духовенства.

Исследование позволило расширить наши знания, но остался ряд вопросов, которые остались невыясненными:

1. Как сложилась судьба священника Сафонова и его семьи?
2. Когда точно и почему сгорела Михайло-Архангельская церковь?
3. Каким было отношение к законоучителю и священнику в Калманке?

В Томском архиве есть документы, которые могут дополнить биографию Федора Сафонова и деятельность как заведующего школой:

1. Дело о переводе из Тобольской епархии в Томскую епархию сына пономаря Федора Николаевича Сафонова (указ, выписка из журнала заседания консистории, справка, рапорт, прошение)
2. Дело о переводе из Тобольской епархии в Томскую епархию вдовы пономаря Веры Федосеевны Софоновой (выписки из журналов заседаний консистории, письмо, прошения)
3. Дело о рассмотрении прошения студента Томской духовной семинарии Федора Николаевича Софонова о рукоположении в священники Троицкой церкви с. Колманского Барнаульского округа (благочиние №31) (справка, рапорт, прошения, послужной список)
4. Дело о назначении следователю благочиния №20 священнику Феодору Сафонову жалованья от священно-церковнослужителей (постановление, резолюция, выписка из журнала заседания консистории, рапорт)
5. Материалы съезда духовенства Барнаульского училищного округа (указ, доклады, переписка, журналы)
6. Журнал съезда духовенства благочиния N 20 за 27 ноября 1903 года
7. Клировые ведомости церквей: Михайло-Архангельских с.Калманского, 1918 год (Благочиние №20)

8. Документы Тобольского епархиального совета о проведении расследований пожаров в церквях епархии, страховании церковных зданий от пожаров (журнал, рапорты, акты, ведомость)

В настоящее время руководителем школьного музея сделан запрос в Томский архив для получения копий документов.

Это позволит продолжить работу над темой

Список источников и литературы

1. Правила о церковно-приходских школах. Томские епархиальные ведомости № 16 от 15.08.1884, стр. 3-7 Томск: Типо-литография Михайлова и Макушина, 1884/ редактор М. Соловьев Опубликовано: Томская электронная библиотека <https://elib.tomsk.ru/purl/1-2902/>
2. . Известия. Официальный отдел. Томские епархиальные ведомости № 1 от 01.01.1889 стр.3 Томск: Типо-литография Михайлова и Макушина, 1889/ редактор М. Соловьев Опубликовано: Томская электронная библиотека <https://elib.tomsk.ru/purl/1-374/>
3. Состояние церковно-приходских школ Томской епархии за 1888-1889 год. Отдел неофициальный. Томские епархиальные ведомости № 3 от 01.02.1890 стр. 1-16 Томск: Типо-литография Михайлова и Макушина, 1890/ редактор М. Соловьев Опубликовано: Томская электронная библиотека <https://elib.tomsk.ru/purl/1-3083/>
4. Состояние церковно-приходских школ Томской епархии за 1888-1889 год, Неофициальный отдел, Томские епархиальные ведомости № 4 от 15.02.1890 стр.10-11 Томск: Типо-литография Михайлова и Макушина, 1890/ редактор М. Соловьев Опубликовано: Томская электронная библиотека <https://elib.tomsk.ru/purl/1-3084/>
5. Состояние церковно-приходских школ Томской епархии за 1888-1889 год, Неофициальный отдел, Томские епархиальные ведомости № 5 от 01.03.1890 стр.11 Томск: Типо-литография Михайлова и Макушина, 1890/ редактор М. Соловьев Опубликовано: Томская электронная библиотека <https://elib.tomsk.ru/purl/1-418/>
6. Состояние церковно-приходских школ Томской епархии за 1889-1890 год, Неофициальный отдел, Томские епархиальные ведомости № 13 от 01.07.1891 стр.17 Томск: Типо-литография Михайлова и Макушина, 1891/ редактор М. Соловьев Опубликовано: Томская электронная библиотека) <https://www.elib.tomsk.ru/purl/1-480/>
7. С. Лобатынский О церковно-приходских школах и школах грамоты Томской епархии Неофициальный отдел Томские епархиальные ведомости № 22 от 15.11.1893 стр.7-8 Томск: Типо-литография Михайлова и Макушина, 1893/ редактор М. Соловьев Опубликовано: Томская электронная библиотека) <https://www.elib.tomsk.ru/purl/1-3112/>
8. Отчет о церковных школах епархии за 1892-1893 Неофициальный отдел Томские епархиальные ведомости № 17 от 01.09.1894 стр.30 Томск: Типо-литография Михайлова и Макушина, 1894/ редактор М. Соловьев Опубликовано: Томская электронная библиотека <https://www.elib.tomsk.ru/purl/1-3155/>
9. Копии с журналов Томского Епархиального училищного Совета. Официальный отдел Томские епархиальные ведомости № 8 от 15.04.1894 стр.6 Томск: Типо-литография П.И.Макушина, 1894/

редактор М. Соловьев Опубликовано: Томская электронная библиотека

<https://www.elib.tomsk.ru/page/3052/>

10. Отчет о состоянии церковных школ Неофициальный отдел Томские епархиальные ведомости № 1 от 01.01.1895 стр.26-27 Томск: Типо-литография П.И. Макушина, 1895/ редактор М. Соловьев Опубликовано: Томская электронная библиотека <https://www.elib.tomsk.ru/purl/1-299/>

11. Историко-статистический обзор церковно-школьного дела в Томской епархии за 1884-1894 гг Неофициальный раздел Томские епархиальные ведомости № 18 от 15.09.1897 стр.44 Томск: Типо-литография П.И. Макушина, 1897/редактор М. Соловьев Опубликовано: Томская электронная библиотека <https://www.elib.tomsk.ru/page/1596/>

12. Справочная книга Томской епархии за 1898- 1899 стр. 304, Томск: типография епархиального братства 1900 / опубликовано Томская электронная библиотека <https://www.elib.tomsk.ru/purl/1-1151/>

13. Извлечение из отчета о состоянии церковных школ Томской епархии за 1903-1904г Официальная часть Томские епархиальные ведомости № 13 от 01.07.1905 стр.21 Томск: типография епархиального братства, 1905/редактор И.Панормов <https://www.elib.tomsk.ru/purl/1-1846/>

14. Справочная книга Томской епархии за 1902-1903 под редакцией Д. Березова стр 320, Томск: типография епархиального братства 1903 / опубликовано ФГБУ «Президентская библиотека имени Б.Н. Ельцина» <https://www.prlib.ru/item/451288>

15. Справочная книга Томской епархии за 1909-1910 стр. 404 Томск: типография Приюта и Дома трудолюбия1911 / опубликовано Томская электронная библиотека <https://www.elib.tomsk.ru/purl/1-1152/>

16. Справочная книга Томской епархии за 1914 стр. 290 Томск: Товарищество «Печатня С.П. Яковлева, 1914 / опубликовано Томская электронная библиотека <https://www.elib.tomsk.ru/page/858/>

17.Р.Ю. Волоснов Политика духовных властей Томской епархии по активизации открытия и дальнейшего развития церковноприходских школ в сельской местности в к.19- нач. 20 вв [Электронный ресурс] //Мировоззрение населения Южной Сибири и Центральной Азии в исторической ретроспективе/ под ред.П.К. Дашковского. – Барнаул: Изд-во Алт.ун-та, 2016.- вып.IX. – стр.182-192 Режим доступа: <http://journal.asu.ru/wv/article/view/2123/1514> (14.09.2024)

18. Р.Ю. Волоснов «Православные школы в сельской общественной жизни Алтая конца 19- начала 20 вв» [Электронный ресурс] //Мировоззрение населения Южной Сибири и Центральной Азии в исторической ретроспективе/ под ред.П.К. Дашковского. – Барнаул: Изд-во Алт.ун-та, 2015.- вып.VIII. – стр.223-230 <http://journal.asu.ru/wv/article/view/2277/1647> (14.09.2024)

Данные о статусе школы в Калманке

год	статус Калманской школы	источник
1889	Школа грамоты	Известия. Официальный отдел. Томские епархиальные ведомости № 1 от 01.01.1889 стр.3
1888-1889	ЦПШ	Состояние церковно-приходских школ Томской епархии за 1888-1889 год. Отдел неофициальный. Томские епархиальные ведомости № 3 от 01.02.1890 стр. 1-16
1889-1890	Школа грамоты	Отчет о состоянии церковно-приходских школ в 1889-1890 гг. Неофициальный отдел. Томские епархиальные ведомости, № 13 от 1.07.1891, стр. 17
1891-1892	ЦПШ	С. Лобатынский. О церковно-приходских школах и школах грамоты Томской епархии Неофициальный отдел Томские епархиальные ведомости № 22 от 15.11.1893 стр.7-8
1892 -1893	Школа грамоты	Отчет о церковных школах епархии за 1892-1893 Неофициальный отдел Томские епархиальные ведомости № 17 от 01.09.1894 стр.30
1892 -1893	Школа грамоты	Копии с журналов Томского Епархиального училищного Совета. Официальный отдел Томские епархиальные ведомости № 8 от 15.04.1894 стр.6
1893-1894	Школа грамоты	Отчет о состоянии церковных школ Неофициальный отдел Томские епархиальные ведомости № 1 от 01.01.1895 стр.28
1898-1899	ЦПШ	Справочная книга Томской епархии 1898-1899 стр. 304
1902-1903	ЦПШ	Справочная книга Томской епархии 1902-1903 стр. 320
1909-1910	ЦПШ	Справочная книга Томской епархии 1909-1910 стр. 404
1914	ЦПШ	Справочная книга Томской епархии 1914, стр. 290

— 13 —

Алфавитный списокъ учениковъ Томской духовной семинаріи.

№ по порядку.	Имя и фамилія.	Разрядъ.	№	Содержаніе	Епархія.	Училище.	Члн дѣти.	Вѣтъ.
VI КЛАССЪ.								
1	Архангельскій Семенъ	I	6	казен.	енис.	красн.	священника.	19
2	Дзевъ Дмитрій	I	1	казен.	томск.	томск.	свящ. умер.	21
3	Замытинъ Константинъ	II	16	своек.	томск.	томск.	священника.	22
4	Иконниковъ Яковъ	II	13	казен.	томск.	барн.	дѣлчка умер.	23
5	Кадутинъ Александръ	перезв.	II 18	казен.	томск.	томск.	свящ. умер.	23
6	Калугинъ Теодоръ	I	2	казен.	томск.	томск.	крестьян.	20
7	Климовскій Иннокентій	II	12	казен.	енис.	красн.	прот. умерш.	24
8	Лавронъ Дмитрій	II	15	своек.	томск.	томск.	священника.	23
9	Митропольскій Василій	I	5	своек.	томск.	барн.	священника.	19
10	Новочадовскій Алексѣй	перезв.	II 17	казен.	енис.	красн.	свящ. умер.	25
11	Полжковъ Петръ	I	4	своек.	томск.	барн.	купца.	21
12	Прибытковъ Григорій	I	7	казен.	томск.	томск.	дѣлчона.	23
13	Рождественскій Василій	I	8	казен.	енис.	красн.	дѣлчона.	23
14	Рудяковъ Семенъ	II	14	своек.	енис.	красн.	священника.	23
15	Смирновъ Евграфъ	I	3	казен.	томск.	барн.	свящ. умер.	23
16	Смирновъ Теодоръ	I	9	своек.	енис.	томск.	священника.	22
17	Соколовъ Василій	I	10	казен.	томск.	ризан.	священника.	21
18	Софоновъ Теодоръ	I	11	казен.	томск.	томск.	дѣлчка умер.	21
V КЛАССЪ.								
1	Азбукинъ Ефимъ	I	11	казен.	енис.	красн.	п. д. псалом.	22
2	Алексѣевскій Порфирій	I	10	казен.	енис.	красн.	свящ. умер.	19
3	Барановъ Павелъ	I	5	казен.	томск.	томск.	свящ. умер.	21
4	Боголюбевъ Иванъ	II	23	казен.	томск.	томск.	священника.	21
5	Вологодскій Дмитрій	I	7	казен.	енис.	красн.	дѣлчка.	20
6	Григорьевъ Ефимъ	II	22	своек.	томск.	томск.	священника.	19
7	Дагаевъ Иннокентій	вт. по бол.	II	своек.	томск.	барн.	священника.	20
8	Ефимовъ Алексѣй	I	2	казен.	енис.	красн.	дѣлчона.	21
9	Купрессовъ Теодоръ	II	15	своек.	енис.	красн.	священника.	22

Рис. 1. Данные о Ф.Н. Сафонове в годы обучения в семинарии. Фото сделано автором. Источник: «Томские епархиальные ведомости» № 20 от 15 октября 1885 Томск: Типо-литография П.И. Макушина, 1895/ редактор М. Соловьев. Опубликовано: Томская электронная библиотека

<https://www.elib.tomsk.ru/purl/1-2946/>

— 15 —

РАЗРЯДНЫЙ СПИСОКЪ

воспитанниковъ всѣхъ классовъ Томской духовной семинари, составленный педагогическимъ собраніемъ семинарскаго правленія послѣ годичныхъ испытаній въ 188^{5/6} учебномъ году.

VI классъ.

Разрядъ первый.

Окончили курсъ ученія съ причисленіемъ къ первому разряду и удостоены званія студентовъ семинарии.

1. Давыъ Дмитрій.
Калугинъ Ѳеодоръ.
Архангельскій Семенъ.
Митропольскій Василій.
5. Поляковъ Петръ.
Смирновъ Евграфъ.
Софоновъ Ѳеодоръ.
Рождественскій Василій.
Смирновъ Ѳеодоръ.
10. Соколовъ Василій.
Прибытковъ Григорій.
Климовскій Иннокентій.

Разрядъ второй.

Окончили курсъ ученія съ причисленіемъ ко второму разряду.

- Иконниковъ Яковъ.
Новоцадовскій Алексѣй.
15. Замятинъ Константинъ.
Рудаковъ Семенъ.
Лавровъ Дмитрій.
18. Калугинъ Александръ.

V классъ.

Разрядъ первый.

Переводятся въ VI классъ съ причисленіемъ къ первому разряду.

1. Чиженевъ Николай.
Дагаевъ Иннокентій.

Павскій Стефанъ.

Орловъ Дмитрій.

Алексѣевскій Порфирій.

Ефимовъ Алексѣй.

Смирновъ Иннокентій.

Поповъ Егоръ.

Азбукинъ Ефимъ.

10. Туберовскій Василій.

Разрядъ второй.

Переводятся въ VI классъ съ причисленіемъ ко второму разряду.

Вологодскій Дмитрій.

Ляхачевъ Николай.

Солодчинъ Петръ.

Барановъ Павелъ.

15. Купрессовъ Ѳеодоръ.

Модартовъ Павелъ.

Подгорбунскій Иннокентій.

Силинъ Василій.

Допускаются къ перекладочкѣ:

По сочиненію:

Трифоновъ Яковъ.

20. Григорьевъ Ефимъ.

IV классъ.

Разрядъ первый.

Переводятся въ V классъ съ причисленіемъ къ первому разряду.

1. Смирновъ Вячеславъ.

Новиковъ Иванъ.

Алексѣевъ Василій.

Чистяковъ Павелъ.

5. Смирновъ Александръ.

Михайловскій Иванъ.

Рис.2 Данные о причислении Ф.Н. Сафонова к первому разряду в годы обучения в семинарии. Фото сделано автором. Источник: «Томские епархиальные ведомости» № 13 от 1 июля 1886 Томск: Типо-литография П.И. Макушина, 1886/ редактор М. Соловьев. Опубликовано: Томская электронная

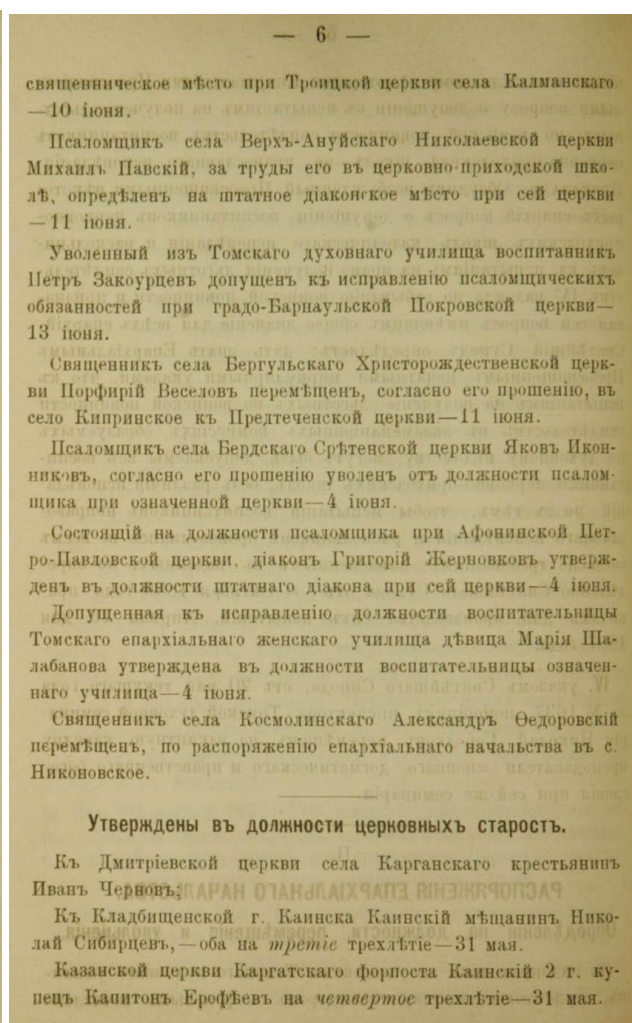
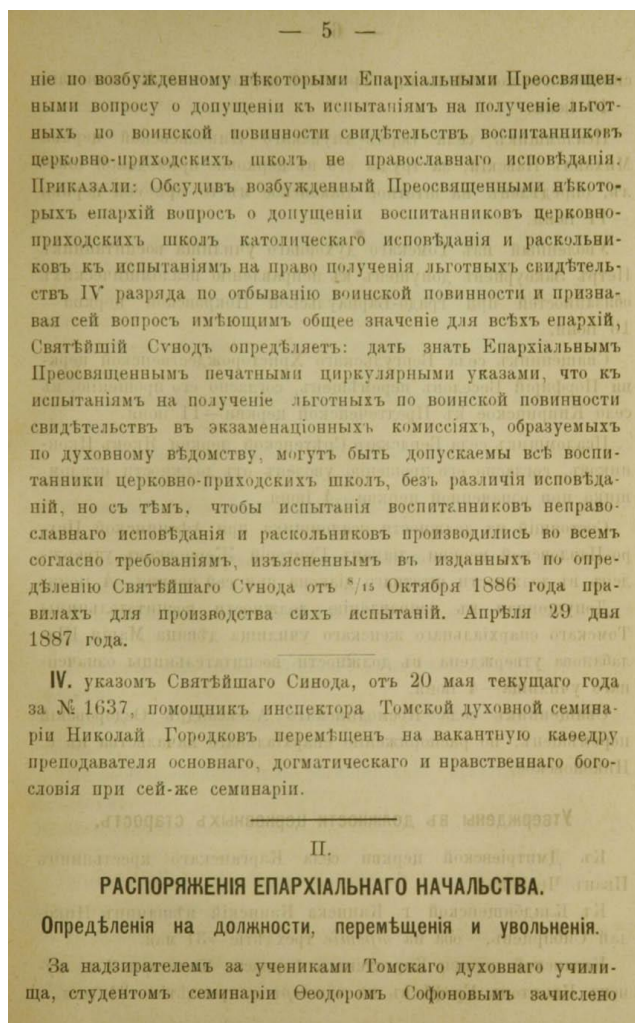


Рис.3 Данные о назначении Ф.Н. Сафонова священником в с. Калманское. Фото сделано автором.
Источник: «Томские епархиальные ведомости» № 12 от 15 июня 1887 Томск: Типо-литография П.И.

Макушина, 1887/ редактор М. Соловьев. Опубликовано: Томская электронная библиотека

<https://www.elib.tomsk.ru/purl/1-1685/>

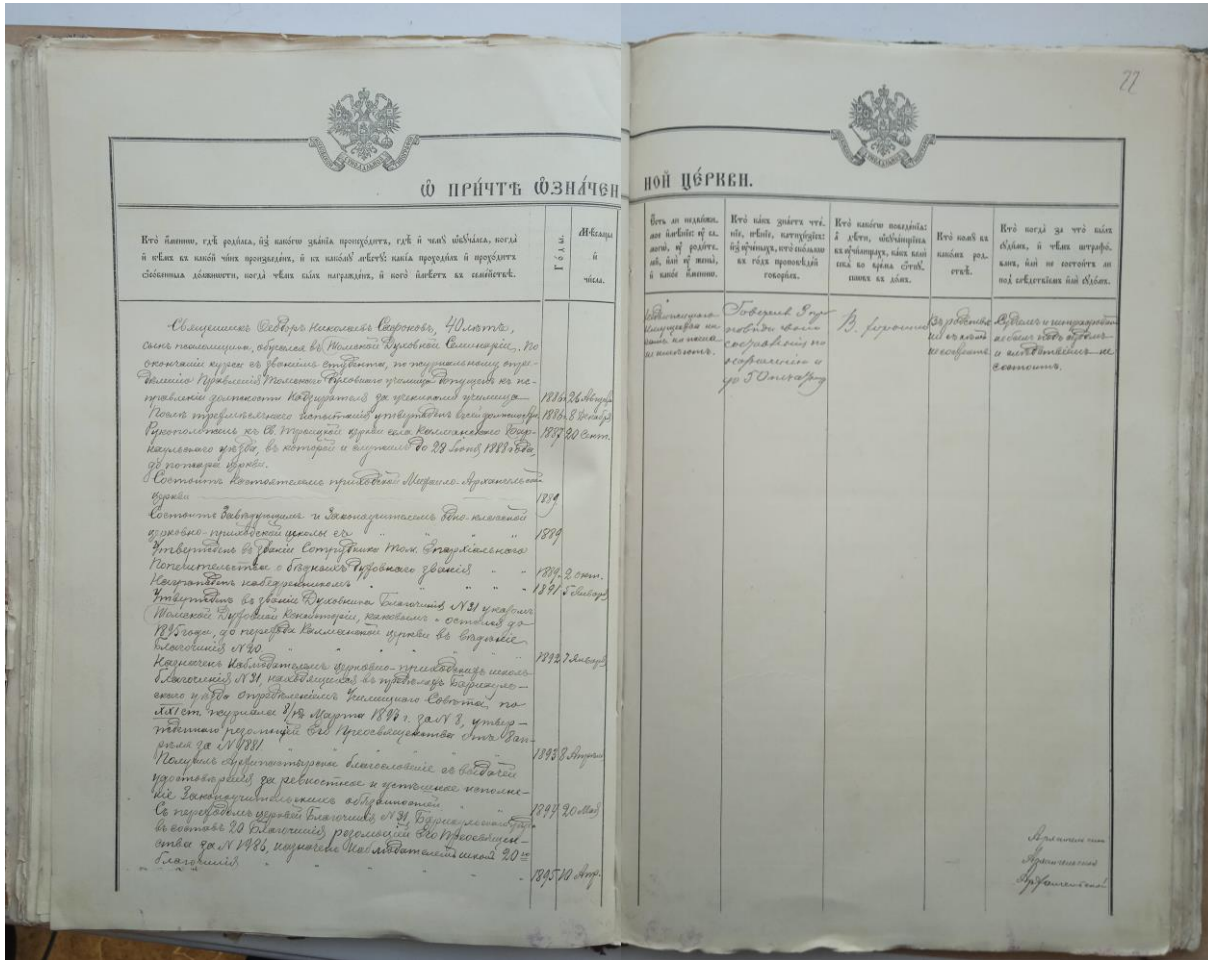


Рис. 4. Фото клировой ведомости Михаило-Архангельской церкви. 1905 года

The image shows an open church ledger book from 1905. The left page is headed 'О ПРИБЫТІИ ВЪЗНАЧЕН' and the right page is headed 'НОЙ ЦЪРКВЕН.' Both pages feature a central table with five columns. The columns are headed with questions: 'Кто бывало, гдѣ родился, изъ какой земли происходилъ, гдѣ и чьимъ вѣнчанъ, когда и куда изъ какой церкви происходилъ, и изъ какой церкви въ какую приходилъ, и по какой причине изъ какой церкви вышелъ.', 'Имя и фамилия', 'Батьки или родители, и кто ихъ панночи, и какия панночи.', 'Кто куда забрѣлъ чужіе, и чьи, какия, и какія, и кто по какому случаю изъ какой приходилъ, и кто по какому случаю изъ какой вышелъ.', 'Кто куда забрѣлъ чужіе, и чьи, какия, и какія, и кто по какому случаю изъ какой приходилъ, и кто по какому случаю изъ какой вышелъ.', and 'Кто куда забрѣлъ чужіе, и чьи, какия, и какія, и кто по какому случаю изъ какой приходилъ, и кто по какому случаю изъ какой вышелъ.' The entries are handwritten in cursive script, detailing church events such as baptisms, marriages, and deaths. A large section on the left page is titled 'Свѣдѣніе о вѣнчаніи' and includes a list of names and dates. The right page contains several entries, including one dated '13. Угрюмовъ' and another dated 'В. Угрюмовъ'.

Кто бывало, гдѣ родился, изъ какой земли происходилъ, гдѣ и чьимъ вѣнчанъ, когда и куда изъ какой церкви происходилъ, и изъ какой церкви въ какую приходилъ, и по какой причине изъ какой церкви вышелъ.	Имя и фамилия	Батьки или родители, и кто ихъ панночи, и какия панночи.	Кто куда забрѣлъ чужіе, и чьи, какия, и какія, и кто по какому случаю изъ какой приходилъ, и кто по какому случаю изъ какой вышелъ.	Кто куда забрѣлъ чужіе, и чьи, какия, и какія, и кто по какому случаю изъ какой приходилъ, и кто по какому случаю изъ какой вышелъ.
Крестинъ Александръ изъ вѣнчаній вѣнчанъ въ г. 1888	1888	Иванъ...		
Крестинъ Александръ изъ вѣнчаній вѣнчанъ въ г. 1888	1888	Иванъ...		
Крестинъ Александръ изъ вѣнчаній вѣнчанъ въ г. 1888	1888	Иванъ...		
Крестинъ Александръ изъ вѣнчаній вѣнчанъ въ г. 1888	1888	Иванъ...		
Крестинъ Александръ изъ вѣнчаній вѣнчанъ въ г. 1888	1888	Иванъ...		
Крестинъ Александръ изъ вѣнчаній вѣнчанъ въ г. 1888	1888	Иванъ...		
Крестинъ Александръ изъ вѣнчаній вѣнчанъ въ г. 1888	1888	Иванъ...		
Крестинъ Александръ изъ вѣнчаній вѣнчанъ въ г. 1888	1888	Иванъ...		
Крестинъ Александръ изъ вѣнчаній вѣнчанъ въ г. 1888	1888	Иванъ...		

Рис.5 Фото клировой ведомости Михаило-Архангельской церкви 1905 года

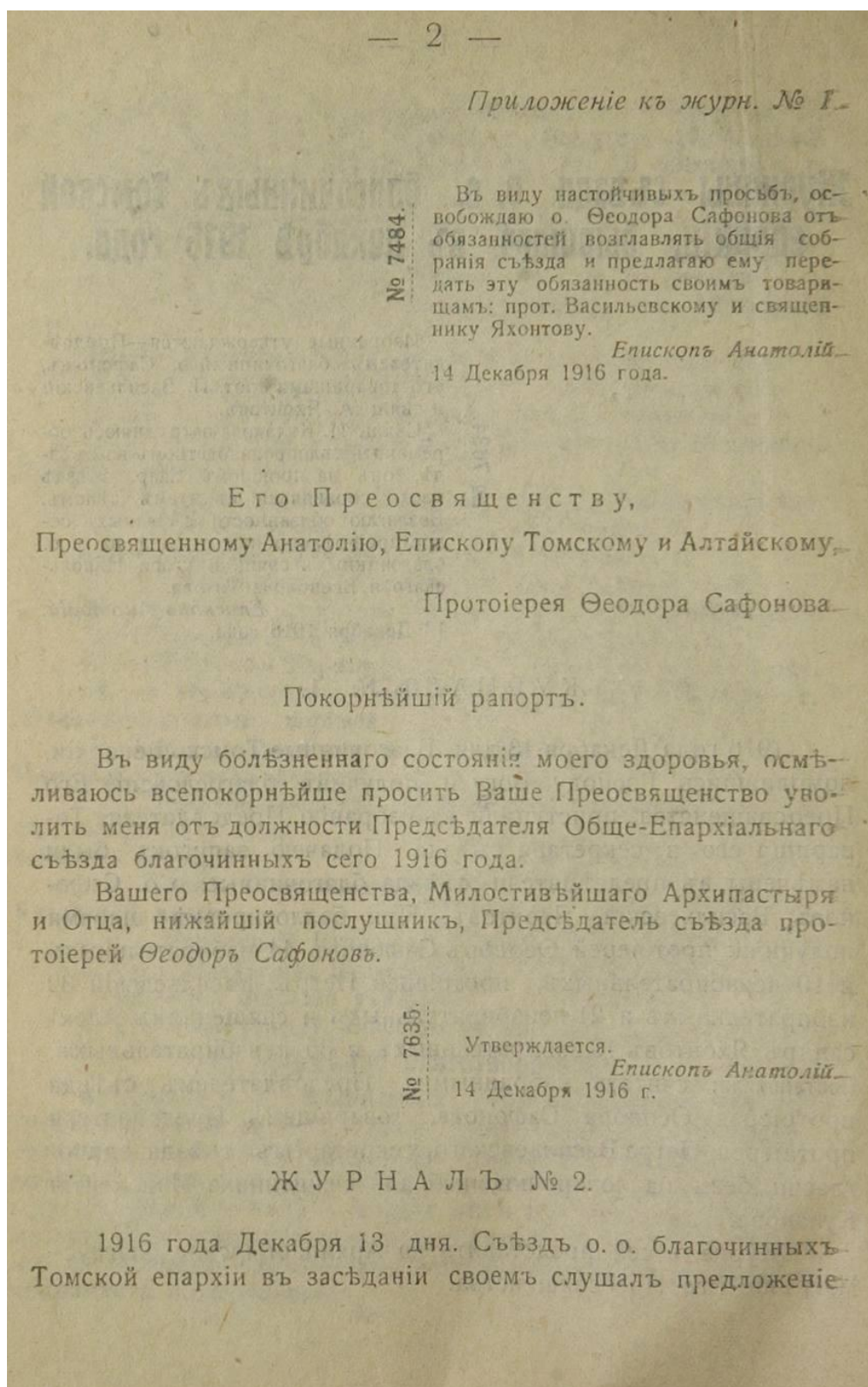


Рис.6 п Рапорт и ответ на прошение Ф.Н. Сафонова. Фото сделано автором. Источник: «Томские епархиальные ведомости» №1 от 1 января 1917 Томск: Типография дома трудолюбия 1917
Опубликовано: Томская электронная библиотека <https://www.elib.tomsk.ru/purl/1-3748/>

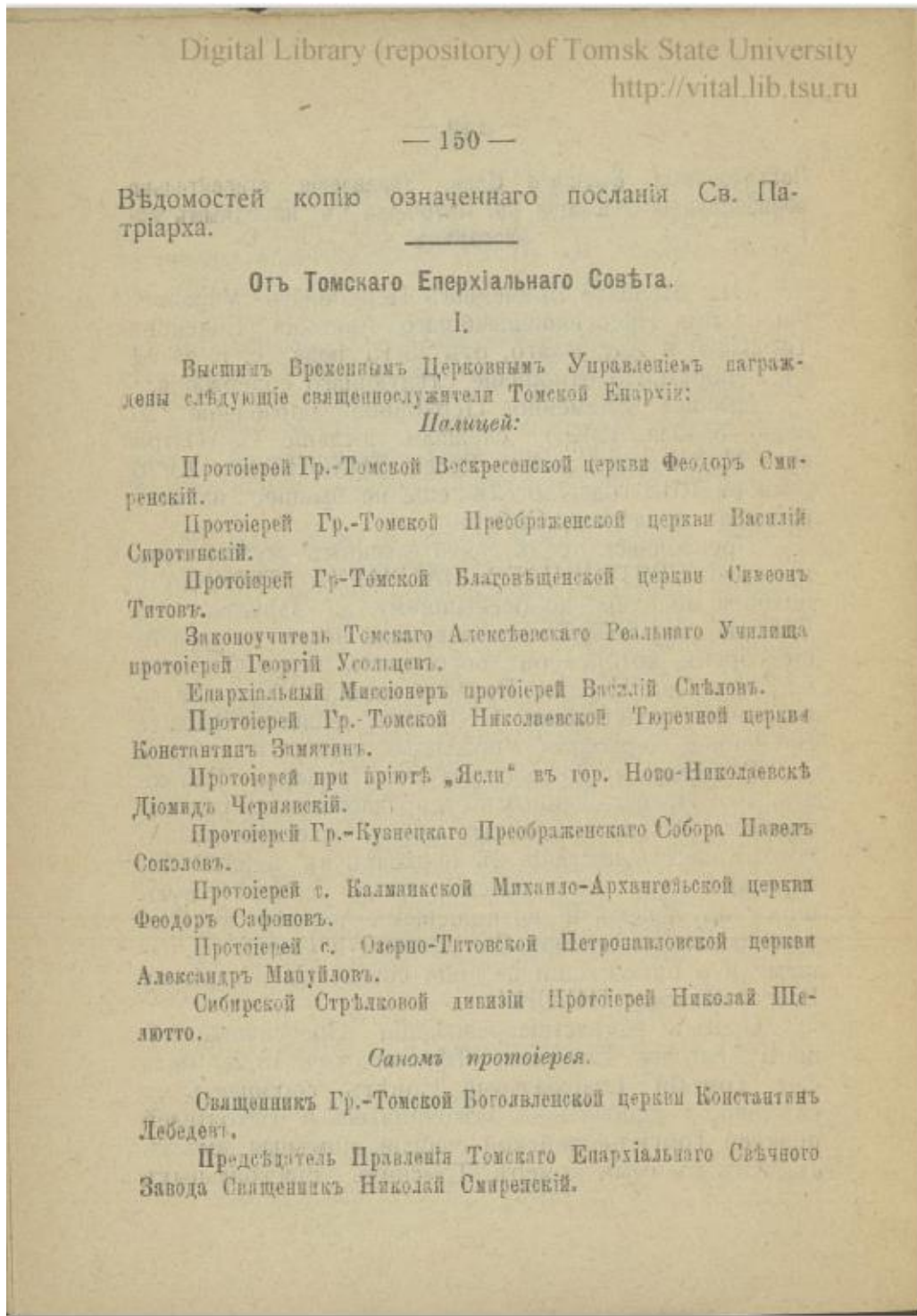


Рис.7 О награждении Ф.Н. Сафонова. Фото сделано автором. Источник: «Томские епархиальные ведомости» №13-14 август 1919 Томск: Типография епархиального братства 1919 Опубликовано: Духовенство русской православной церкви в 20 веке <https://pravoslavnoe-duhovenstvo.ru/media/priestdb/materialattachment/attachment/ba/c2/bac24b03-b53f-4dbd-8286-1223901ed776.pdf>

Копіи съ журналовъ Томскаго Епархіального училищнаго Совѣта.

I. Отъ 13 января 1894 г. за № 2-мъ.

Слушали: Списки 1) законоучителей и учителей церковно-приходскихъ школъ и школъ грамоты ревностно и съ успѣхомъ исполнявшихъ свои учительскія и законоучительскія обязанности въ истекшемъ 1893 году и 2) списки попечителей церковно-приходскихъ школъ и школъ грамоты, способствовавшихъ посильными пожертвованіями упроченію и благосостоянію школъ.

Опредѣлили: а) выразить признательность Совѣта съ выдачею установленнаго для сею удостовѣренія слѣдующимъ лицамъ: 1) законоучителю Барышевской церковно-приходской школы псаломщику Виктору Лаврентьеву; 9) учителю Калманской школы грамоты Петру Субботину; 10) села Усть-Осколкову; 21) женѣ священника села Калманскаго Зинаидѣ Николаевой Софоновой, окончившей курсъ Барнаульской прогимназіи, во время частыхъ отлучекъ своего мужа священника Ѳедора Софорова для требисправленій по приходу, занимавшейся вмѣсто него преподаваніемъ въ школъ Закона Божія;

Резолюція Его Преосвященства: *„Призываю Божіе благословеніе. Выдать свидѣтельство.“*

б) Почтительнѣйше ходатайствовать предъ Его Преосвященствомъ о преподаніи Ему Архипастырскаго благословенія съ выдачею отъ Совѣта установленнаго о томъ свидѣтельства: 1) законоучителю Семеновской церковно-приходской школы священнику Николаю Ильинскому; 2) законоучителю Петровской церковно-приходской школы священнику Михаилу Ерлексову; 3) законоучителю Калманской школы грамоты священнику Ѳедору Софорову; 4) завѣдующему школами прихода

№ п/п	Имя и фамилия учителя.	Название школы, с указанием района школы, прихода и № благочиния.	Образовательный должн. с какого года учител-ствует.	Количество учеников в школе.		Количество оконченных курсов со-циальствования.		Размер получаемого содержания.	Какая и когда получена высшая награда.	В чем выразилось особое усердие учителя или учительницы.	Какой денежной наградой или почетной похвалой награжден по мнению Отделения.	Отметка Епархиального училищного Совета.
				Мальч.	Девоч.	Мальч.	Девоч.					
14	Навля Смирнова	Волгодонская	Копн. Епар.					372р.		Почетные и денежные отличия на дому.	Денежной. Высшей.	15
15	Анастасия Царикова	Средне-Красно-Восточн. епарх.	Копн. Епар.	48	19	4	1	240р.		Монет.	Купецкой.	10
16	Владимир Гогова-нов	Школьный	Копн. Епар.	44	10	7	2	240р.		Монет.	Высшей. Денежной.	15
17	Ирина Харитонова	Суджанский	Епар. Епарх.	57	27	8	2	300р.		Монет.	Монет.	15
18	Мария Суджанка	№ 19	Копн. Епарх.					240р.		Монет.	Монет.	10
19	Василий Мухоморов	Тадеевский	Восточн.	106	28	6	1	240р.		Монет.	Купецкой. Денежной.	10р
20	Евдokia Мухоморова	№ 20	Восточн. епарх.	91	36	3	1	240р.		Монет.	Монет.	10
21	Наталья Мухоморова	№ 20	Восточн.	46	18	4		240р.		Монет.	Монет.	10
22	Александр Петров	№ 20	Копн. Епарх.	66	38	6	6	300р.		Монет.	Высшей. Денежной.	15
23	Антонина Петровна	№ 20	Монет.					240р.		Монет.	Купецкой.	10
24	Анна Косова	№ 20	Копн. Епарх.	84	12	7	2	240р.		Монет.	Высшей. Денежной.	15
25	Надежда Косова	№ 20	Копн. Епарх.	62	35	4	2	300р.		Монет.	Монет.	15
26	Анна Кузнецова	№ 20	Копн. Епарх.					240р.		Монет.	Монет.	10

Рис .9. Список учителей и учительниц церковных школ, представляемых к денежным и почетным наградам за особое усердие Барнаульским отделением Томского епархиального училищного совета. за 1905-1906 год